

---

DIAGNOZA SŁUŻĄCA WYZNACZENIU  
OBSZARU ZDEGRADOWANEGO I  
OBSZARU REWITALIZACJI W GMINIE  
SWARZĘDZ

---



SWARZĘDZ 2017

## Spis treści

Wstęp .....	3
Metodyka zastosowana na potrzeby delimitacji obszarów zdegradowanych .....	7
Sfera społeczna.....	11
Sfera gospodarcza .....	26
Sfera przestrzenno-funkcjonalna .....	29
Sfera środowiskowa .....	31
Wynik delimitacji obszarów zdegradowanych .....	36
Wyznaczenie obszaru rewitalizacji w mieście i gminie Swarzędz .....	39

## Wstęp

Działając na podstawie art. 4 Ustawy o rewitalizacji z dnia 9 października 2015 r. (Dz.U. 2015 poz. 1777) Burmistrz Miasta i Gminy Swarzędz zlecił wykonanie stosownych diagnoz, opartych o obiektywne i weryfikowalne mierniki, dostosowane do lokalnych uwarunkowań, które posłużyły wyznaczeniu obszarów zdegradowanych oraz obszaru rewitalizacji.

Zgodnie z art. 9 ustawy za obszar zdegradowany należy uznać obszar gminy znajdujący się w stanie kryzysowym z powodu koncentracji negatywnych zjawisk społecznych, w szczególności bezrobocia, ubóstwa, przestępczości, niskiego poziomu edukacji lub kapitału społecznego, a także niewystarczającego poziomu uczestnictwa w życiu publicznym i kulturalnym, a ponadto występowania w nim co najmniej jednego z następujących negatywnych zjawisk:

- 1) gospodarczych – w szczególności niskiego stopnia przedsiębiorczości, słabej kondycji lokalnych przedsiębiorstw lub
- 2) środowiskowych – w szczególności przekroczenia standardów jakości środowiska, obecności odpadów stwarzających zagrożenie dla życia, zdrowia ludzi lub stanu środowiska, lub
- 3) przestrzenno-funkcjonalnych – w szczególności niewystarczającego wyposażenia w infrastrukturę techniczną i społeczną lub jej złego stanu technicznego, braku dostępu do podstawowych usług lub ich niskiej jakości, niedostosowania rozwiązań urbanistycznych do zmieniających się funkcji obszaru, niskiego poziomu obsługi komunikacyjnej, niedoboru lub niskiej jakości terenów publicznych, lub
- 4) technicznych – w szczególności degradacji stanu technicznego obiektów budowlanych, w tym o przeznaczeniu mieszkaniowym, oraz niefunkcjonowaniu rozwiązań technicznych umożliwiających efektywne korzystanie z obiektów budowlanych, w szczególności w zakresie energooszczędności i ochrony środowiska.

Obszar rewitalizacji w rozumieniu ustawy (art. 10) powinien obejmować całość lub część obszaru zdegradowanego, cechować się szczególną koncentracją negatywnych zjawisk, o których mowa w art. 9, na którym z uwagi na istotne znaczenie dla rozwoju lokalnego gmina zamierza prowadzić rewitalizację. Obszar rewitalizacji może być podzielony na podobszary, w tym podobszary nieposiadające ze sobą wspólnych granic, przy czym łączna powierzchnia obszaru rewitalizacji nie może być większa niż 20% powierzchni gminy a liczba mieszkańców wyższa niż 30% ogólnej liczby mieszkańców gminy.

Jednostkami statystycznymi użytymi na potrzeby wykonania badania delimitacyjnego były jednostki pomocnicze gminy – sołectwa, a także 7 obszarów, na które podzielono obszar miasta Swarzędz.

Z uwagi na różnice funkcjonalne pomiędzy obszarem miejskim, a obszarami wiejskimi, delimitacja obszarów kryzysowych została przeprowadzona odrębnie dla miasta i odrębnie dla obszaru wiejskiego.

Analiza obszaru wiejskiego gminy obejmuje 20 sołectw: Bogucin, Garby, Gortatowo, Gruszczyn, Janikowo, Jasin, Katarzynki, Karłowice, Kobylnica, Kruszewnia, Łowęcin, Paczkowo, Puszczykowo-Zaborze, Rabowice, Sarbinowo, Sokolniki Gwiazdowskie, Uzarzewo, Wierzenica, Wierzonka, Zalasewo. Z uwagi na małą liczbę mieszkańców 2 sołectwa, tj. Puszczykowo-Zaborze oraz Katarzynki były analizowane łącznie z sąsiadującymi sołectwami, odpowiednio: Sarbinowem oraz Kobylnicą.

Mapa 1. Mapa poglądowa podziału Gminy Swarzędz na obszary statystyczne wykorzystane na potrzeby delimitacji obszarów zdegradowanych



Źródło: opracowanie własne. Podkład mapy: Open Street Map

Miasto Swarzędz zostało podzielone na 7 obszarów, których granice zostały wyznaczone w oparciu o strefy funkcjonalne zabudowy jak i wzdłuż granic przestrzennych jak przebieg drogi krajowej Nr 92 czy magistralna międzynarodowa linia kolejowa E20 (Berlin – Poznań – Warszawa – Terespol – Moskwa). Wyróżniono następujące obszary:

**Obszar 1** – jest to obszar położony w południowo-zachodniej części miasta, pomiędzy granicą miasta z Miastem Poznań, linią kolejową E20, sołectwem Zalasewo, a także Osiedlem Edwarda Raczyńskiego. Dominującym typem zabudowy w obszarze jest zabudowa mieszkalna jednorodzinna, a także szeregowa. W północno-wschodniej części obszaru znajdują się Rodzinne Ogródki Działkowe „Kwitnąca Dolina”, a także tereny przemysłowe oraz kolejowe.

**Obszar 2** – jest obszar położony w południowej części miasta, od północy ograniczony torami kolejowymi, a od południa granicą miasta. Obszar ten obejmuje osiedla zabudowy wielorodzinnej i szeregowej, tj. Osiedle H. Cegielskiego, Osiedle E. Raczyńskiego, Osiedle T. Działyńskiego, Osiedle M. Mielżyńskiego.

**Obszar 3** – jest to obszar zlokalizowany w południowo-wschodniej części miasta, ograniczony od wschodu i południa granicą miasta, od północy zaś linią kolejową E20. Obszar obejmuje tereny o zabudowie mieszkaniowej jednorodzinnej.

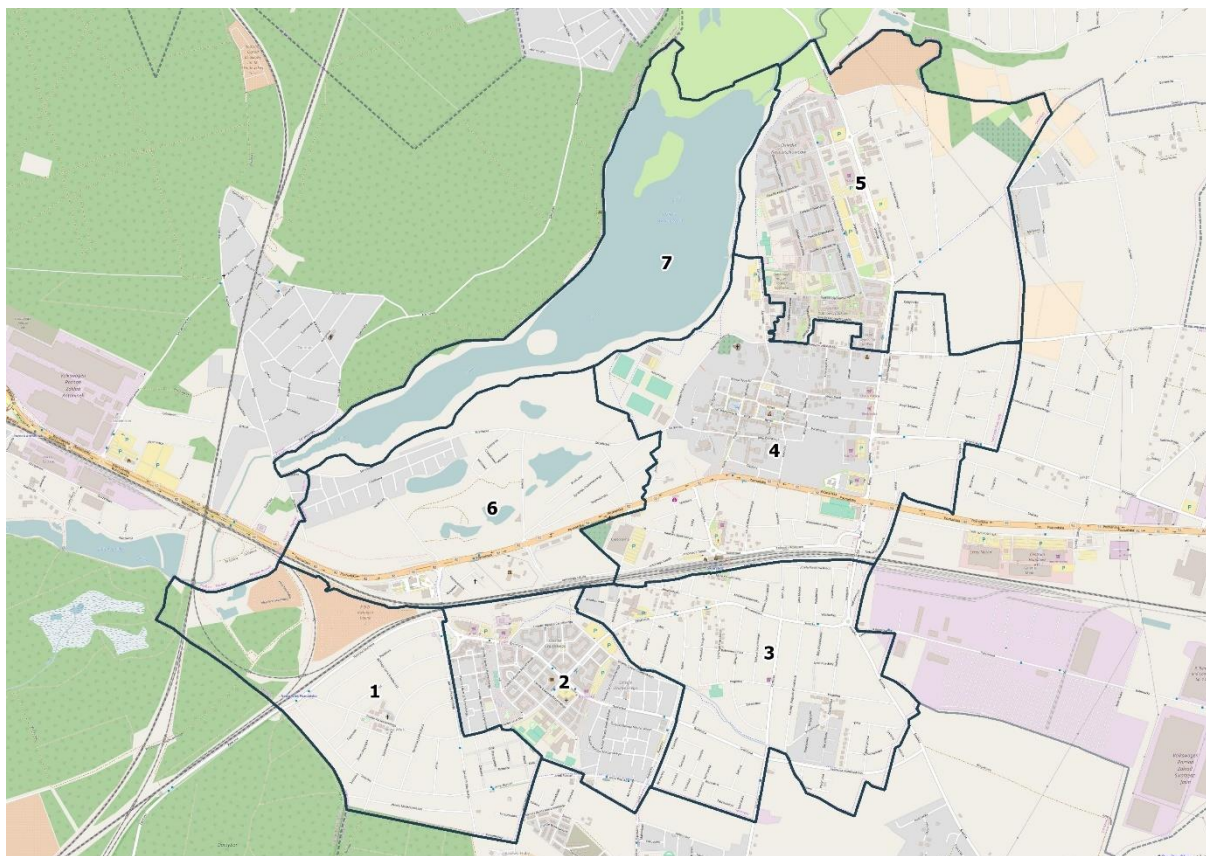
**Obszar 4** – to obszar położony w centralnej, śródmiejskiej części, obejmujący także tereny położone wzdłuż wschodniej granicy miasta. Zabudowa w znacznej mierze zdominowana jest przez zabudowę mieszkaniowo-usługową – 2-3 kondygnacyjne kamienice w centrum miasta, zabudowę handlowo-usługową, a także zabudowę mieszkaniową jednorodziną. W północnej części obszaru występuje także niska zabudowa blokowa.

**Obszar 5** – obszar obejmujący głównie duże osiedla wielorodzinne o zabudowie blokowej położone w północnej części miasta (Os. Dąbrowszczaków, Os. Kościuszkowców, Os. Czwartaków, Os. Zygmunta III Wazy), we wschodniej części obszaru uzupełnionej zabudową przemysłowo-usługową oraz mieszkaniową jednorodziną. Ponadto w granice obszaru weszły dwa tereny tworzące Rodzinne Ogródki Działkowe oraz cmentarz.

**Obszar 6** – obszar położony w zachodniej części miasta, pomiędzy Jeziorem Swarzędzkim, ulicą Poznańską, granicą z Poznaniem a centrum miasta. Jego dwie równoległe osie przestrzenne wyznaczają ul. Strzelecka oraz ul. Poznańska. Jest to obszar o dominującej zabudowie mieszkaniowej jednorodzinnej uzupełnionej zabudową usługowo-przemysłową, zlokalizowaną wzdłuż ul. Poznańskiej. Znaczną część obszaru zajmują także stawy i nieużytki.

**Obszar 7** – jest to obszar obejmujący teren Jeziora Swarzędzkiego wraz z nabrzeżem. Obszar ten został całkowicie wyłączony z przeprowadzonej analizy.

Mapa 2. Podział miasta Swarzędz na obszary statystyczne wykorzystane do przeprowadzenia delimitacji obszarów zdegradowanych



Źródło: Opracowanie własne. Podkład mapy: Open Street Map

Tabela 1. Podstawowe dane statystyczne o obszarach użytych na potrzeby przeprowadzenia delimitacji obszarów zdegradowanych Gminy Swarzędz

	Ludność ogółem (2015 r.)	Udział w ludności gminy ogółem (2015 r.)	Powierzchnia w ha	Udział w pow. gminy ogółem
<b>OBSZARY STATYSTYCZNE - MIASTO SWARZĘDZ</b>				
Obszar Nr 1	2 394	4,9%	103,8	1,0%
Obszar Nr 2	6 647	13,7%	64,58	0,6%
Obszar Nr 3	4 207	8,7%	112	1,1%
Obszar Nr 4	5 370	11,1%	170,9	1,7%
Obszar Nr 5	9 732	20,0%	140,9	1,4%
Obszar Nr 6	1 760	3,6%	118,5	1,2%
Obszar Nr 7	0	0,0%	109,6	1,1%
<b>JEDNOSTKI POMOCNICZE - SOŁECTWA</b>				
Bogucin	1058	2,3%	185,45	1,8%
Garby	474	1,0%	480,39	4,7%
Gortatowo	625	1,3%	487,90	4,8%
Gruszczyn	2395	5,1%	616,64	6,1%
Janikowo	498	1,1%	366,17	3,6%
Jasin	1396	3,0%	583,35	5,7%
Karłowice	383	0,8%	481,61	4,7%
Kobylnica/ Katarzynki	1642	3,5%	336,70	3,3%
Kruszewnia	469	1,0%	242,12	2,4%
Łowęcin	582	1,2%	578,41	5,7%

	Ludność ogółem (2015 r.)	Udział w ludności gminy ogółem (2015 r.)	Powierzchnia w ha	Udział w pow. gminy ogółem
Paczkowo	1655	3,5%	371,69	3,7%
Rabowice	278	0,6%	384,90	3,8%
Sarbinowo/ Puszczkowo Zaborze	169	0,4%	551,50	5,4%
Sokolniki Gwiazdowskie	107	0,2%	272,55	2,7%
Uzarszewo	547	1,2%	908,77	8,9%
Wierzenica	350	0,7%	1328,30	13,1%
Wierzonka	412	0,9%	688,03	6,8%
Zalasewo	3632	7,8%	485,43	4,8%
<b>GMINA SWARZĘDZ<sup>1</sup></b>	<b>46 785</b>		<b>822,95</b>	

Źródło: opracowanie własne na podstawie danych ewidencji ludności UMiG w Swarzędzu, obliczeń przestrzennych wykonanych w programie Quantum GIS

Przyjęta metodyka opracowania została oparta na analizie wskaźnikowej jednostek statystycznych, aby umożliwić możliwie obiektywne określenie obszarów o najwyższej koncentracji problemów natury społecznej, a także gospodarczej, środowiskowej, technicznej i przestrzenno-funkcjonalnej.

## Metodyka zastosowana na potrzeby delimitacji obszarów zdegradowanych

Wykorzystanie wskaźników delimitacyjnych odniesionych do średnich wartości na całym obszarze gminy ma za zadanie prowadzić do pozyskania pełnego obrazu, dotyczącego wszystkich jednostek statystycznych gminy, na które zostało ono podzielone oraz wskazania jednostek szczególnie zagrożonych wykluczeniem i predysponowanych do objęcia kompleksowymi przedsięwzięciami rewitalizacyjnymi.

Zgodnie z wytycznymi ustawy o rewitalizacji obszar wsparcia musi się charakteryzować wyższą intensywnością negatywnych zjawisk opisanych przyjętymi wskaźnikami niż średnia intensywność tych zjawisk dla całego miasta. Metodą, która pozwala na ocenę i selekcję obszarów miasta o najwyższym stopniu degradacji jest standaryzacja przyjętego zestawu wskaźników i na tej podstawie stworzenie indeksu zbiorczego. Poniżej przedstawione zostały etapy badania delimitacji obszarów zdegradowanych.

### I. Zebranie danych dla jednostek i obliczenie wskaźników delimitacyjnych

Na podstawie zebranych, dostępnych statystyk publicznych obliczone zostały wskaźniki, które pozwoliły na określenie poziomu rozwoju społecznego obszarów i sołectw Gminy Swarzędz w takich sferach rozwojowych jak sfera społeczna, gospodarcza, środowiskowa i przestrzenno-funkcjonalna. Za rok podstawowy dla większości analiz przyjęto rok 2015, w pojedynczych przypadkach, z uwagi na dostępność, zastosowano dane możliwie aktualne. W analizach dynamiki za rok bazowy przyjęto rok 2010. Poniżej przedstawiono pełny zestaw wskaźników w podziale na strefy tematyczne.

<sup>1</sup> Suma poszczególnych pozycji różni się nieznacznie od sumy ogólnej dla gminy z uwagi na pewien margines błędu w precyzji wytyczania granic w programie QGIS.

Sfera społeczna	Sfera gospodarcza	Sfera środowiskowa	Sfera przestrzenno-funkcjonalna
<ul style="list-style-type: none"> <li>• Dynamika zmian liczby ludności na lata 2010-2015;</li> <li>• Liczba ludności w wieku poprodukcyjnym w liczbie ludności ogółem (2015);</li> <li>• Dynamika liczby ludności w wieku poprodukcyjnym (lata 2010-2015);</li> <li>• Liczba ludności w wieku przedprodukcyjnym w liczbie ludności ogółem (2015)</li> <li>• Udział osób bezrobotnych w ogóle ludności w wieku produkcyjnym;</li> <li>• Udział osób długotrwale bezrobotnych w ogóle ludności w wieku produkcyjnym;</li> <li>• Dynamika liczby osób bezrobotnych w latach 2010-2015;</li> <li>• Dynamika liczby osób korzystających z pomocy społecznej w latach 2010-2015;</li> <li>• Liczba osób korzystająca z pomocy społecznej w ogóle ludności (2015);</li> <li>• Udział osób zmagających się z problemem uzależnień w ogóle ludności korzystającej z pomocy społ.</li> <li>• Udział osób dotkniętych przemocą domową w ogóle ludności korzystającej z pomocy społ.</li> <li>• Udział osób z niepełnosprawnością korzystających z pomocy społ.;</li> <li>• Frekwencja w wyborach prezydenckich 2015;</li> <li>• Frekwencja w wyborach samorządowych 2014;</li> <li>• Liczba przestępstw stwierdzonych w przeliczeniu na 1000 mieszkańców (2016);</li> <li>• Liczba organizacji pozarządowych przypadająca na 1000 mieszkańców;</li> <li>• Wynik Sprawdzianu 6-klasisty 2014/2015</li> <li>• Średnia wysokość podatku dochodowego</li> </ul>	<ul style="list-style-type: none"> <li>• Liczba przedsiębiorstw przypadających na 100 mieszkańców;</li> <li>• Średnia wysokość podatku dochodowego z działalności gospodarczej (PIT-28, PIT-36, PIT-36L) przypadająca na 1 osobę w wieku produkcyjnym;</li> <li>• Dynamika wysokości podatku dochodowego od osób fizycznych prowadzących działalność gospodarczą (PIT-28, PIT-36, PIT-36L) w latach 2008-2015</li> </ul>	<ul style="list-style-type: none"> <li>• Ilość azbestu przeznaczona do usunięcia przypadająca na każdy 1000 mieszkańców (kg/1000 os.);</li> </ul>	<ul style="list-style-type: none"> <li>• Liczba boisk sportowych na 1000 mieszkańców;</li> <li>• Liczba budynków wybudowanych przed 1989 r. w budynkach mieszkalnych ogółem (STBS, SM, WM);</li> <li>• Udział budynków posiadających przyłącze do sieci kanalizacyjnej w budynkach posiadających przyłącze do sieci wodociągowej;</li> </ul>



(PIT-37, PIT-40, PIT-40A) przypadająca na 1 mieszkańca

- Dynamika wysokości podatku dochodowego od os. fiz. (PIT-37, PIT-40, PIT-40A) w latach 2008-2015

## II. Standaryzacja wskaźników

Wzór na obliczenie średniej arytmetycznej, gdzie  $\bar{x}$  oznacza średnią arytmetyczną,  $n$  – liczbę zmiennych,  $x$  – wartości zmiennych

$$\bar{x} = \frac{1}{n} \sum_{i=1}^n x_i$$

Wzór na obliczenie odchylenia standardowego populacji, gdzie:  $\sigma$  oznacza odchylenie standardowe,  $\bar{x}$  – średnią arytmetyczną,  $N$  – liczbę zmiennych,  $x$  – wartości zmiennych

$$\sigma = \sqrt{\frac{\sum_{i=1}^N (x_i - \bar{x})^2}{N}}$$

Wzór na obliczenie wskaźnika wystandaryzowanego -  $z$ , gdzie  $\sigma$  oznacza odchylenie standardowe,  $\bar{x}$  – średnią arytmetyczną,  $x$  – wartość zmiennej niewystandaryzowanej

$$z = \frac{x - \bar{x}}{\sigma}$$

Kolejnym krokiem w analizie było wykonanie standaryzacji wskaźników delimitacyjnych. Standaryzacja wskaźników polega na odjęciu od nominalnej wartości wskaźnika dla danego obszaru średniej wartości dla wszystkich jednostek statystycznych i podzieleniu przez odchylenie standardowe.

Wystandaryzowane wskaźniki oznaczają odchylenie od normy, którą reprezentuje wartość średnia dla miasta i mogą przyjmować wartości dodatnie lub ujemne<sup>2</sup>. Przejście odchylenia od średniej do wartości ujemnej wskazuje, które obszary odznaczają się wskaźnikiem degradacji wyższym od średniej dla miasta. Z kolei wartości dodatnie odchylenia ukazują obszary o najlepszej sytuacji, w których negatywne zjawiska w porównaniu ze średnią dla miasta odznaczają się mniejszym natężeniem.

Standaryzacja wskaźników umożliwia wykonanie bardziej pogłębionych analiz, poprzez zsumowanie wskaźników. Zabieg ten umożliwia utworzenie rankingu jednostek statystycznych i wytypowanie obszaru/ obszarów gminy o najwyższym natężeniu zjawisk problemowych.

Obok przedstawione zostały wzory działań matematycznych niezbędnych dla wyliczenia wskaźników wystandaryzowanych.

## III. Przypisanie wskaźnikom wystandaryzowanym wag ( $w_i$ )

Z uwagi na fakt, iż przyjęte na potrzeby delimitacji wskaźniki dotyczą zjawisk o różnym wpływie na jakość życia mieszkańców i poziom rozwoju danego obszaru, postanowiono przypisać poszczególnym wskaźnikom wagi. Im wyższa wartość współczynnika tym większy wpływ wskaźnika na poziom rozwoju społeczno-gospodarczego obszaru. Wagi przypisane wskaźnikom zostały przedstawione w dalszej części w tabeli zbiorczej wskaźników delimitacyjnych. Znak ujemny (-) lub dodatni (+) wskazuje na typ danej zmiennej:

- Stymulanty – oznaczono znakiem dodatnim, gdyż wzrost wartości zmiennej objaśniającej (danego wskaźnika) prowadzi do wzrostu zmiennej objaśnianej (indeksu zbiorczego, rozumianego jako ogólny poziom rozwoju obszaru);

<sup>2</sup> W wyniku standaryzacji zmienna uzyskuje średnią wartość oczekiwaną równą zero i odchylenie standardowe równe jeden.

- Destymulanty – oznaczono znakiem ujemnym, ponieważ wzrost wartości zmiennej objaśniającej (wskaźnika) prowadzi do spadku zmiennej objaśnianej (indeksu zbiorczego, co oznacza pogorszenie poziomu rozwoju obszaru)

IV. Wynik delimitacji – stworzenie i analiza indeksu zbiorczego (wskaźnika sumarycznego)	
<p>Wzór na obliczenie wskaźnika sumarycznego (indeksu zbiorczego) – <math>WS</math>, gdzie <math>z_i</math> oznacza wartości zmiennych wystandaryzowanych, <math>w_i</math> – wartość wagi przypisanej danej zmiennej</p> $WS = \sum_{i=1}^n z_i \times w_i$	<p>Ostatnim etapem przeprowadzonej analizy wskaźnikowej jest zsumowanie wystandaryzowanych i pomnożonych przez przypisane im wagi wskaźników. W ten sposób powstaje indeks zbiorczy (wskaźnik sumaryczny), który pozwala na ocenę stopnia natężenia zjawisk kryzysowych na poszczególnych obszarach gminy. Obszar będzie mógł zostać uznany jako obszar zdegradowany, jeśli indeks zbiorczy dla danego obszaru będzie osiągał wartości najniższe, co jest równoznaczne z najwyższym stopniem jego degradacji w skali miasta.</p>

Przedstawiona analiza, z uwagi na naturalne różnice funkcjonalne występujące pomiędzy obszarem miasta a obszarem wiejskim gminy, została wykonana odrębnie dla obszarów wyznaczonych w granicach Swarzędza i odrębnie dla sołectw. W granicach wyznaczonych w ten sposób obszarów zdegradowanych, w rejonach cechujących się najwyższym natężeniem problemów natury społecznej, a także problemami natury środowiskowej, przestrzenno-funkcjonalnej oraz gospodarczej określony zostanie obszar rewitalizacji.

Na kolejnych stronach przedstawione zostały wyniki przeprowadzonej analizy wskaźnikowej w podziale na poszczególne sfery tematyczne.

## Sfera społeczna

### **Dynamika zmian liczby ludności (lata 2010-2015) – waga 0,5 [źródło danych: Urząd Miasta i Gminy w Swarzędzu]**

Dynamika zmian liczby ludności pozwala ocenić, które obszary gminy wykazują pozytywne/ lub negatywne trendy demograficzne i stanowią atrakcyjne miejsce do osiedlania się ludności.

#### *Miasto*

Rejonami miasta, które w latach 2010-2015 odnotowały przyrost liczby mieszkańców były obszary o zabudowie jednorodzinnej położone na południowej stronie miasta, tj. obszar Nr 1 (4,6%) oraz obszar Nr 3 (2,0%), a także obszar centrum miasta, czyli obszar Nr 4 (3,3%). Widoczny jest odpływ ludności z obszarów blokowisk: obszaru Nr 5 (-4,1%) i obszaru Nr 2 (-1,5%). Niewielki spadek liczby ludności (-1,2%) odnotowano także na obszarze Nr 6.

Odpływ liczby ludności na obszarach silnie zurbanizowanych o zabudowie blokowej, przy jednoczesnym przyroście liczby ludności na obszarach o zabudowie jednorodzinnej, położonych na obrzeżach miast jest cechą charakterystyczną dla wielu polskich miast. Trend ten świadczy o występowaniu zjawiska suburbanizacji, tj. osiedlaniu się mieszkańców na terenach podmiejskich

#### *Sołectwa*

W ostatnich latach widoczny jest wyraźny trend osiedlania się znacznej części mieszkańców Poznania na terenie gmin tworzących aglomerację poznańską, przy jednoczesnym realizowaniu większości potrzeb, w tym głównie zawodowych, na terenie miasta rdzeniowego. Napływ klasy średniej na nowe osiedla o zabudowie jednorodzinnej i szeregowej zlokalizowane na terenach o niskim zagęszczeniu zabudowy, zlokalizowane w spokojnej okolicy, szczególnie na terenach wiejskich widoczny jest także w gminie Swarzędz. Na 18 rozpatrywanych sołectw zaledwie trzy wykazywały niewielki ubytek ludności w latach 2010-2015. Były to sołectwa Uzarzewo (-7,1%), Wierzonka (-1,0%), a także Bogucin (-0,1%) Wysoka popularność terenów wiejskich gminy Swarzędz wynika z ich wysokiej atrakcyjności przyrodniczo-krajobrazowej, a także niewielkiego oddalenia i relatywnie dobrego skomunikowania z miastem rdzeniowym aglomeracji – Poznaniem. Szczególnie wyraźny „boom” demograficzny, gdzie liczba ludności wzrosła o ponad połowę w stosunku do 2010 r. widoczny był w sołectwach położonych na południe od Swarzędza: Rabowice (52,7%) oraz Zalasewo (82,4%). Wysoki wzrost liczby ludności cechował także takie sołectwa jak: Garby (47,7%), Gortatowo (42,4%), Gruszczyn (33,1%) czy Kruszewnia (44,8%).

Napływ ludności na teren gminy z jednej strony wiąże się z korzyściami takimi jak wyższa baza podatkowa, z drugiej strony pociąga za sobą liczne wyzwania związane z odpowiednim, zrównoważonym gospodarowaniem przestrzennym, zabezpieczeniem odpowiedniej infrastruktury sieciowej i komunikacyjnej, a także infrastruktury usług społecznych i edukacyjnych dla nowych mieszkańców, co wiąże się z dodatkowymi obciążeniami finansowymi dla gminy. Konieczne jest zatem przemyślane opracowywanie dokumentów planistycznych wyznaczających nowe obszary pod zabudowę mieszkaniową, przy uwzględnieniu uwarunkowań przestrzennych i infrastrukturalnych, które zminimalizują rozproszenie zabudowy i koszty związane z późniejszą rozbudową i utrzymaniem infrastruktury.

**Liczba ludności w wieku poprodukcyjnym w liczbie ludności ogółem (2015) – waga 0,6 oraz Dynamika zmian liczby ludności w wieku poprodukcyjnym w latach 2010-2015 – waga 0,4 [źródło danych: Urząd Miasta i Gminy w Swarzędzu]**

Liczba ludności w wieku poprodukcyjnym (kobiety powyżej 60 roku życia, mężczyźni powyżej 65 roku życia) w liczbie ludności ogółem pozwala na ocenę obciążenia demograficznego społeczeństwa, związanego ze starzeniem się społeczeństwa. Wysoki udział osób w wieku poprodukcyjnym pociąga za sobą konieczność zapewnienia odpowiedniej infrastruktury oraz usług dostosowanych do potrzeb tej grupy wiekowej, ułatwiających ich aktywizację i możliwość uczestnictwa w życiu lokalnej społeczności.

Analiza dynamiki liczby ludności w wieku poprodukcyjnym pogłębia analizę struktury wiekowej, umożliwiając dokonanie oceny czy zjawisko starzenia się społeczeństwa ma charakter naturalny, przebiegając stabilnie, czy też proces ten przebiega w sposób gwałtowny i zjawisko to jest potęgowane przez dodatkowe czynniki społeczne, np. migracje.

#### *Miasto*

Obszarem miasta o najstarszej strukturze wiekowej mieszkańców jest obszar Nr 5 (21,7%), w którym co piąty mieszkaniec osiągnął już wiek emerytalny. Obszar nr 5 to obszar o zabudowie blokowej, wybudowanej w latach 70. i 80. XX-wieku, stąd naturalne zestarzenie się mieszkańców, którzy osiedlali się w tamtym okresie w nowowyprowadzonych blokach. Statystyki wskazują także, iż obszar ten cechuje się najwyższym poziomem depopulacji, co związane jest także z odpływem osób młodych, zarówno z przyczyn społecznych jak i edukacyjnych czy ekonomicznych, co dodatkowo przekłada się na pogorszenie wskaźników struktury wiekowej.

Wysoki udział osób w wieku emerytalnym cechuje także obszar centrum miasta (18,4%) oraz obszary o zabudowie jednorodzinnej położone po południowej stronie miasta (Nr 1 i Nr 3) oraz obszar Nr 6. Obszarem wyróżniającym się na tle pozostałych rejonów miasta jest obszar Nr 2, który wykazywał najniższy poziom ludności w wieku poprodukcyjnym równy 11,3%.

Wskaźnik dynamiki zmian liczby ludności w wieku poprodukcyjnym dla wszystkich obszarów miasta wykazywał wartość ujemną, niższą niż dynamika liczby ludności ogółem dla tych obszarów. Oznacza to, iż liczba osób w wieku poprodukcyjnym malała w ostatnich latach. Przyczyn tego stanu rzeczy należy upatrywać przede wszystkim w przyczynach naturalnych (zgonach), a także częściowo w odpływie mieszkańców na tereny pozamiejskie.

#### *Sołectwa*

W znacznej części sołectwa położone w Gminie Swarzędz cechują się młodszą strukturą wiekową, aniżeli miasto Swarzędz. Sześć sołectw posiada relatywnie młodą strukturę społeczeństwa, w której udział ludności w wieku produkcyjnym nie przekracza 10%, są to sołectwa: Zalasewo (7,3%), Wierzenica (7,4%), Kruszewnia (7,5%), Karłowice (9,4%), Rabowice (9,7%) oraz Garby (9,7%). Najstarszym demograficznie obszarem części wiejskiej gminy jest położone bezpośrednio przy granicach Poznania sołectwo Bogucin, w którym co piąty mieszkaniec osiągnął wiek poprodukcyjny. Innymi sołectwami o dosyć wysokim udziale ludności w wieku poprodukcyjnym są: Janikowo (16,1%), Kobylnica łącznie z Katarzynkami (16,3%), Sarbinowo łącznie z Puszczykowem Zaborzem (16,0%) oraz Wierzonka (16,0%).

Pozostałe sołectwa osiągały wartość wskaźnika oscylującą w granicach 10,2%-13,5%, co biorąc pod uwagę ogólną sytuację demograficzną kraju należy uznać jako wynik dobry.

Należy zakładać, iż obecna dobra sytuacja struktury wiekowej ludności obszarów wiejskich gminy Swarzędz, może ulegać stopniowemu pogorszeniu w kolejnych latach. Świadczą o tym spore, dodatnie wartości wskaźnika dynamiki liczby ludności w wieku produkcyjnym w latach 2010-2015, osiągnięte przez poszczególne sołectwa. Tempo tych zmian będzie zapewne w pewnym stopniu ograniczane przez napływ nowych mieszkańców aglomeracji osiedlających się na terenie gminy, przez co sytuacja demograficzna w odniesieniu do średnich wartości dla kraju, wciąż będzie utrzymywać się na korzystnym poziomie.

**Liczba ludności w wieku przedprodukcyjnym w liczbie ludności ogółem (2015) – waga 0,5 [źródło danych: Urząd Miasta i Gminy w Swarzędzu]**

Liczba ludności w wieku przedprodukcyjnym stanowi kolejny wskaźnik obrazujący strukturę wiekową poszczególnych obszarów. Wartość wskaźnika pozwala na ocenę potencjału odtworzeniowego lokalnej społeczności, pozwalając na dokonanie pewnej przybliżonej prognozy zmian struktury demograficznej w kolejnych latach.

**Miasto**

Wskaźnik udziału ludności w wieku przedprodukcyjnym pokrywa się w znacznym stopniu ze wskaźnikiem udziału osób w wieku poprodukcyjnym wykazując ujemną korelację.

Najgorsza sytuacja demograficzna widoczna jest na obszarze Nr 5, w którym liczba ludności w wieku przedprodukcyjnym (18,6%) jest niższa aniżeli liczba ludności w wieku poprodukcyjnym, co może w kolejnych latach prowadzić do dalszej depopulacji obszaru i stopniowego starzenia się struktury wiekowej.

Obszarem o najwyższym potencjale demograficznym jest obszar Nr 2, gdzie 23,3% ludności stanowią dzieci i młodzież do 18 roku życia, znacznie przekraczając liczbę osób w wieku poprodukcyjnym. W obszarach Nr 3, Nr 4 Nr 1 i Nr 6 liczba ludności w wieku przedprodukcyjnym także przewyższa liczbę ludności w wieku poprodukcyjnym, co należy ocenić jako zjawisko pozytywne. Różnice te są jednak niewielkie i mając w perspektywie osiągnięcie wieku emerytalnego przez osoby urodzone w czasach wyżu demograficznego lat 50. XX wieku, konieczna jest dbałość o utrzymanie odpowiedniego poziomu dzietności i aktywne prowadzenie polityki prorodzinnej przez władze samorządowe, aby zachować dostatecznie korzystne poziomy wskaźników struktury wiekowej.

**Sołectwa**

Rozpatrując wartości wskaźnika udziału osób w wieku przedprodukcyjnym w ogólnej liczbie ludności, warto odnieść je do analizowanej wartości wskaźnika udziału osób w wieku poprodukcyjnym. Sołectwa położone w Gminie Swarzędz cechują się sporym zróżnicowaniem potencjału demograficznego. Najmniej korzystna sytuacja widoczna demograficzna widoczna jest w sołectwie: Bogucin (wartość wskaźnika = 17,9%), gdzie liczba osób w wieku emerytalnym przekracza liczbę mieszkańców w wieku do 18 roku życia. Postępujące starzenie się tego obszaru, wymagać będzie wzmożonej aktywności władz w zapewnieniu odpowiedniej oferty usług opiekuńczo- pielęgnacyjnych, szczególnie realizowanych w sposób mobilny – u pacjenta, a także dołożenia starań w aspekcie promocji i planowania przestrzennego, które przełożą się na większą atrakcyjność osiedleńczą tego rejonu gminy, szczególnie wśród młodych rodzin.

Wybitnie korzystną strukturę wiekową społeczeństwa, w której przewaga udziału dzieci i młodzieży nad udziałem osób w wieku poprodukcyjnym w ogólnej liczbie ludności przekracza 15 punktów procentowych posiada aż 10 sołectw, są to sołectwa: Zalasewo (27%), Garby (22%), Rabowice (21%), Gruszczyn (20%), Gortatowo (19%), Wierzenica (19%), Kruszewnia (18%), Sokolniki Gwiazdowskie (17%), Karłowice (17%) oraz Paczkowo (15%). Świadczy to o wysokim potencjale demograficznym tych obszarów, który biorąc pod uwagę fakt, iż tereny te cechują się także wysoką dynamiką zasiedlania, a proces powstawania nowych osiedli i domów jest kontynuowany, będzie się utrzymywał w najbliższych latach. Wysoki udział dzieci i młodzieży, jak i przyrost ich liczby w ostatnich latach, wiąże się z koniecznością systematycznego poszerzania oferty oświatowej i wychowawczej, a także rekreacyjnej, jak i zapewnienia odpowiednich rozwiązań komunikacyjnych zapewniających dojazd uczniów do placówek szkolnych.

Sołectwa Jasin (24,6%), Uzarzewo (20,5%), Kobylnica/ Katarzynki (20,9%), Sarbinowo/ Puszczykowo Zaborze (20,1%) oraz Łowęcin (20,1%) posiadały także relatywnie korzystną relacją osób w wieku przedprodukcyjnym w stosunku do osób w wieku poprodukcyjnym. Pozostałe dwa sołectwa Janikowo (18,5%) i Wierzonka (17,5%) również posiadały dodatnią relację tych parametrów, nie przekraczającą jednak 3 punktów procentowych.

**Udział osób bezrobotnych w ogóle ludności w wieku produkcyjnym (2015) – waga 1,0 [źródło danych: Urząd Miasta i Gminy w Swarzędzu; Powiatowy Urząd Pracy w Poznaniu]**

Stopa bezrobocia mierzona udziałem osób bezrobotnych zarejestrowanych w ogóle ludności w wieku produkcyjnym stanowi jeden z podstawowych mierników rozwoju społeczno-gospodarczego. Bezrobocie stanowi bowiem zjawisko wysoce niepożądane mające silnie przełożenie na występowanie negatywnych zjawisk społecznych (ubóstwo, wykluczenie społeczne, wyższa skłonność do czynów przestępczych, uzależnienie od pomocy społecznej, itd.), a także gospodarczych (niepełne wykorzystanie potencjału zasobów ludzkich, niski popyt konsumpcyjny).

Gmina Swarzędz posiada bardzo dobrą sytuację na rynku pracy. Stopa bezrobocia gminy plasuje się zdecydowanie poniżej średniej krajowej i wojewódzkiej, co przekłada się również na dobrą sytuację w poszczególnych obszarach miasta jak i poszczególnych sołectwach. Udział osób bezrobotnych w liczbie ludności w wieku produkcyjnym na poziomie 2%, oznacza, iż przyczyny strukturalne występowania bezrobocia mają charakter marginalny, a poziom bezrobocia odpowiada tzw. bezrobociu frykcyjnemu, którego przyczyną są chwilowe przerwy w zatrudnieniu z powodu poszukiwania innej pracy lub zmianą miejsca zamieszkania.

#### *Miasto*

Biorąc pod uwagę stopień nasilenia problemu bezrobocia w samym mieście najwyższy udział osób bezrobotnych odnotowano na obszarze Nr 6 oraz w obszarze śródmiejskim (Nr 4), gdzie odpowiednio 2,3% i 2,1% osób w wieku produkcyjnym pozostawało bez pracy.

Obszarem o najniższym poziomie bezrobocia jest obszar Nr 1, na którym zaledwie 1,3% osób w wieku produkcyjnym pozostawało bez pracy. W pozostałych obszarach bezrobocie również było niewysokie i wahało się w granicach 1,6-1,7%.

## Sołectwa

Obszar wiejski Gminy Swarzędz również cechuje się wysoce korzystną sytuacją na rynku pracy. W większości gmin udział osób bezrobotnych w liczbie ludności w wieku produkcyjnym nie przekracza 2%. Najmniej korzystna sytuacja widoczna jest w sołectwie Karłowice, w którym zarejestrowani bezrobotni stanowią 4,0% ogółu osób w wieku produkcyjnym. Innymi sołectwami, w których udział bezrobotnych przekraczał 2,0% były: Wierzonka (2,9%), Wierzenica (2,6%), Uzarszewo (2,2%), Paczkowo (2,3%) oraz Gortatowo (2,0%).

Sołectwami, w których nie zamieszkują żadne osoby bezrobotne są sołectwa Sarbinowo oraz Puszczykowo Zatorze, które w analizach rozpatrywane były łącznie. Ponadto poziom bezrobocia nie przekraczający 1,0% ludności w wieku produkcyjnym wyróżniał sołectwa: Rabowice (0,6%) oraz Zalasewo (0,8%). W pozostałych sołectwach bezrobocie wahało się w granicach 1,0-2,0% ludności w wieku produkcyjnym.

Niski poziom bezrobocia w sołectwach gminy wynika z faktu, że znaczna część mieszkańców, szczególnie tych, którzy osiedlili się na terenie gminy w ostatnich latach, posiada dobrą sytuację zawodową, w znacznej mierze pracując w Poznaniu lub podmiotach gospodarczych położonych na terenie Aglomeracji Poznańskiej. Ponadto pewien marginalny wpływ na statystykę ma fakt, iż część osób realnie bezrobotnych, oficjalnie pracuje (mieszka) w gospodarstwach rolnych, znajdując się poza ewidencjami urzędów pracy (tworząc tzw. bezrobocie ukryte).

**Liczba osób długotrwale bezrobotnych w ogóle ludności w wieku produkcyjnym – waga 0,8 [źródło danych: Urząd Miasta i Gminy w Swarzędzu; Powiatowy Urząd Pracy w Poznaniu]**

Wskaźnikiem, który pogłębia analizę problemu bezrobocia na danym obszarze jest wskaźnik udziału osób długotrwale bezrobotnych w ogóle ludności w wieku produkcyjnym. Osoba zarejestrowana w Urzędzie Pracy otrzymuje status osoby długotrwale bezrobotnej wówczas, gdy okres w jakim pozostaje bez zatrudnienia przekracza 12 miesięcy. Analiza bezrobocia długotrwałego pozwala ocenić na ile trwały jest zdiagnozowany problem bezrobocia, a także czy wynika on ze zmian strukturalnych gospodarki i permanentnego niedopasowania podaży i popytu na rynku pracy, czy jest to zjawisko naturalne związane z czasową zmianą statusu części osób na rynku pracy, związaną z mobilnością zawodową.

Bezrobocie długotrwałe jest wysoce niekorzystne społecznie, wpływa bowiem zarówno na warunki bytowe rodziny (długotrwały brak stałego wynagrodzenia, uzależnienie finansowe od transferów z pomocy społecznej) jak i na kondycję psychiczną i społeczną osoby pozostającej bez pracy (pojawienie się apatii, zniechęcenia, zanik posiadanych kwalifikacji i ich niedostosowanie do zmieniających się w wykonywanym zawodzie technologii i standardów). Czynniki te pogłębiają stan wykluczenia zawodowego i społecznego, często prowadząc do pojawienia się zjawisk niekorzystnych społecznie: patologii, zatrudnienia w „szarej strefie” czy bezdomności.

## Miasto

Wskaźniki dotyczące bezrobocia długotrwałego w znacznym stopniu pokrywają się ze wskaźnikiem liczby bezrobotnych w ogóle ludności w wieku produkcyjnym. Obszarami o najwyższym udziale osób bezrobotnych pozostających bez pracy dłużej niż rok w ogóle ludności w wieku produkcyjnym są obszary

Nr 6 oraz Nr 4, które wykazywały również najwyższy poziom bezrobocia ogółem. Wartość analizowanego wskaźnika dla tych obszarów wynosiła 1,4%. Najniższy poziom bezrobocia długotrwałego charakteryzował obszary Nr 2 i Nr 5 – 0,9%.

Pozostałe obszary (Nr 1 i Nr 3) wykazywały wartość wskaźnika na poziomie 1,1%. Pomimo relatywnie niewysokiego poziomu bezrobocia długotrwałego na obszarze Nr 1 widać pewną niepokojącą zależność, gdyż odnosząc wartość wskaźnika do wskaźnika udziału bezrobotnych ogółem (1,3%) widoczna jest niewielka różnica (0,2 punkta procentowego). Oznacza to, iż osoby bezrobotne na tym obszarze, mimo, iż jest ich relatywnie niewiele w ogóle ludności w wieku produkcyjnym, w przeważającej części stanowią osoby, które nie potrafią (lub nie chcą) podjąć zatrudnienia przez długi okres czasu, co zwiększa ryzyko ich wykluczenia społecznego i zawodowego.

### *Sołectwa*

Wskaźnik bezrobocia długotrwałego na terenie sołectw w znacznej mierze pokrywa się z wynikami bezrobocia ogółem. Najwyższy poziom bezrobocia długotrwałego cechował więc sołectwa: Karłowice (2,2%), Wierzenica (2,0%), Wierzonka (1,6%), Uzarzewo (1,5%), Gortatowo (1,3%), Sokolniki Gwiazdowskie (1,4%) i Paczkowo (1,2%). Obszarami, w których nie odnotowano żadnych przypadków osób długotrwanie bezrobotnych były: Rabowice, Sarbinowo wraz z Puszczykowem Zatorzem, a także Garby, co pozwala stwierdzić, iż bezrobocie w tych sołectwach ma charakter frykcyjny, którego powodem jest okres przejściowy pomiędzy zmianą zatrudnienia lub czas niezbędny na jego podjęcie (w przypadku osób wchodzących na rynek pracy).

***Liczba osób korzystająca z pomocy społecznej w ogóle ludności (2015) - waga 1,0 oraz Dynamika liczby osób korzystających z pomocy społecznej w latach 2010-2015 – waga 0,8 [źródło danych: Urząd Miasta i Gminy w Swarzędzu; Ośrodek Pomocy Społecznej w Swarzędzu]***

Liczba osób korzystająca z pomocy społecznej w ogóle ludności stanowi drugi, obok stopy bezrobocia, najważniejszy wskaźnik obrazujący natężenie problemów natury społecznej. Objęcie ludności wsparciem z pomocy społecznej w formie zasiłków umożliwia zdiagnozowanie obszarów o wyższych potrzebach w zakresie prowadzonej polityki społecznej, a tym samym wymagających szczególnych preferencji w zakresie podejmowanej interwencji.

Wskaźnikiem, który pozwala uzupełnić analizę i ocenę problemu ubóstwa i potrzeb socjalnych, jak i efektywności prowadzonych działań opieki społecznej jest dynamika liczby osób korzystających z pomocy społecznej na przestrzeni lat.

### *Miasto*

Z przedstawionej analizy wynika, iż wyraźnie najwyższe natężenie osób nieradzących sobie w kwestiach bytowych i społecznych obserwowane jest w obszarze tworzącym centrum Swarzędza (Nr 4), w którym blisko 5,2% mieszkańców jest objętych wsparciem OPS. Od 2010 r. liczba osób objętych wsparciem na tym obszarze nieznacznie spadła – 13,3%, spadek ten był jednak niższy niż średni spadek dla całego miasta wynoszący – 25%.

Drugi najwyższy poziom wskaźnika odnotowano na obszarze Nr 6 (2,3%), przy czym analiza dynamiki wykazała, iż liczba osób korzystających z usług OPS spadła w nim znacząco w ostatnich latach, o ponad połowę (-62,7%). Wysoki udział osób korzystających z pomocy społecznej na obszarach Nr 4 i Nr 6



skorelowany jest z wysokim na tle miasta poziomem bezrobocia na tych obszarach, w tym z bezrobociem długotrwałym, które stanowią główny czynnik zubożenia, jak i czynnik generujący inne problemy natury społecznej.

Obszar Nr 1 osiągnął poziom wskaźnika równy 1,8%, przy czym był to także obszar, w którym widoczny był najwyższy wzrost liczby osób korzystających z pomocy społecznej (19,4%).

Najniższy poziom osób korzystających z pomocy społecznej cechował obszar Nr 2 (1,3%), mimo nieznacznego wzrostu w ostatnich latach – o 7,6%. Pozostałe obszary Nr 3 i Nr 5 wykazywały udział ludności korzystającej z pomocy społecznej na poziomie odpowiednio 1,6% i 1,7%, notując spory spadek liczby osób korzystających z pomocy społecznej w latach 2010-2015 o 23% i 18%.

### *Sołectwa*

W przypadku sołectw również widoczna jest ścisła zależność pomiędzy poziomem udziału osób korzystających z pomocy społecznej, a poziomem bezrobocia. Sołectwem o najwyższych potrzebach w zakresie opieki społecznej jest Wierzenica, w której 12,0% ludności korzystało ze wsparcia OPS. Ponadto od 2010 r. liczba osób zamieszkujących tę część gminy korzystających z pomocy społecznej wzrosła o 35,5%, co świadczy o pogłębianiu się zjawisk problemowych na tym obszarze. Inne sołectwa położone w północnej części gminy, w znacznym oddaleniu od siedziby gminy, oddzielone przestrzennie terenami leśnymi od głównych szlaków transportowych (drogi krajowej Nr 92 oraz drogi wojewódzkiej w dawnym przebiegu drogi krajowej Nr 5, a także magistrali kolejowych Poznań-Warszawa oraz Poznań – Gniezno – Toruń/Bydgoszcz – Olsztyn/Gdańsk), tj. Wierzonka i Karłowice, również cechują się wysokim siedmioprocentowym udziałem osób wymagających pomocy społecznej, choć za pozytyw należy uznać ujemny wskaźnik dynamiki dla tych obszarów (odpowiednio -9,4% oraz -43,8%). Kolejny obszar charakteryzujący się wysoką wartością wskaźnika (6,8%) - Uzarzewo, sąsiaduje z ww. sołectwami i także odnotował znaczny spadek w stosunku do roku bazowego (2010) o 46,4%. Pewien wpływ na wciąż wysokie uzależnienie mieszkańców tych obszarów od pomocy społecznej ma fakt, iż są to tereny po byłych Państwowych Gospodarstwach Rolnych, które odczuwają problemy związane ze zmianą rzeczywistości społeczno-gospodarczej jaka zaszła w wyniku transformacji gospodarczej po 1989 r.

Innymi sołectwami, które posiadały relatywnie wysoki udział osób korzystających z pomocy społecznej były: Rabowice (3,2%) oraz Paczkowo (2,9%). Szczególną uwagę należy zwrócić na sołectwo Rabowice, gdyż obszar ten cechował się pozytywnymi wskaźnikami demograficznymi i niskim poziomem bezrobocia, ponadto dynamika liczby osób korzystających z pomocy społecznej zmalała o połowę od 2010 r., co skłania ku stwierdzeniu, iż przyczyny zjawisk problemowych na tym obszarze mają inne podłoże aniżeli kwestie bytowe.

Sołectwami, w których udało się całkowicie ograniczyć liczbę mieszkańców korzystających z usług pomocy społecznej były Sarbinowo oraz Puszczykowo Zatorze.

Pozostałe sołectwa wykazywały wartość wskaźnika w granicach od 0,2%-2,0%, zachowując ujemną dynamikę, co należy uznać za sytuację pozytywną. Jedynie w przypadku sołectwa Zalasewo odnotowano spory wzrost liczby osób objętych wsparciem ze strony OPS, o blisko 45,5%.

**Udział osób zmagających się z problemem uzależnień w ogóle ludności korzystającej z pomocy społecznej (2015) – waga 0,5 [źródło danych: Urząd Miasta i Gminy w Swarzędzu; Ośrodek Pomocy Społecznej w Swarzędzu]**

Dodatkowe informacje o nasileniu poszczególnych problemów natury społecznej w poszczególnych obszarach daje analiza struktury wybranych kategorii przyczyn udzielenia pomocy przez Ośrodek Pomocy Społecznej. Pierwszą z wybranych kategorii jest udział liczby osób zmagających się z problemami uzależnień takich jak alkoholizm oraz narkomania. Uzależnienie od substancji odurzających stanowi wysoce negatywne zjawisko społeczne prowadzące do wykluczenia społecznego osób uzależnionych oraz ich rodzin. Obecność uzależnień prowadzi do powstawania rodzin dysfunkcyjnych czy też patologicznych, rzutując na samopoczucie psychiczne oraz fizyczne zarówno rodziców, jak i dzieci. Przekłada się na utrwalanie negatywnych wzorców zachowania i funkcjonowania w rodzinie i społeczeństwie, zaburzeń osobowości, co dodatkowo pogłębia negatywne oddziaływanie na funkcjonowanie lokalnej społeczności.

**Miasto**

Obszarem o najwyższym udziale osób uzależnionych w osobach korzystających z pomocy społecznej jest obszar centrum Swarzędza (Nr 4), w którym 17,8% osób objętych opieką OPS zmaga się z uzależnieniami różnego typu. Drugim obszarem o wysokim natężeniu problemu alkoholizmu i narkomanii jest Obszar Nr 6 (12,2%), co umacnia przekonanie o ścisłej zależności pomiędzy wysokim poziomem bezrobocia i bezrobocia długotrwałego oraz natężenia problemów natury społeczno-bytowej, a skłonności do sięgania po alkohol i używki. Wskazuje to także na złożoność problemów społecznych na tych obszarach.

Jedynym obszarem, w którym nie odnotowano osób wymagających wsparcia z tytułu uzależnień był obszar Nr 1. Pozostałe obszary Nr 2, Nr 3 i Nr 4 odnotowywały relatywnie niewysokie poziomy wskaźnika wynoszące odpowiednio: 3,5%, 4,5% i 7,7%.

**Sołectwa**

Problem uzależnień stanowi w znacznej części sołectw, jedną z najważniejszych przyczyn udzielania wsparcia ze strony instytucji społecznych. W sześciu sołectwach (Bogucin, Gortatowo, Jasin, Łowęcin, Rabowice oraz Uzarzewo) minimum co piąta osoba zmaga się z problemem alkoholizmu i/lub narkomanii. Szczególnie wysoki odsetek uzależnień widoczny jest w sołectwie Rabowice (44,4%), co w pewien sposób uzasadnia przyczynę wysokich wartości wskaźnika osób korzystających z pomocy społ. na tym obszarze, mimo relatywnie dobrej na tle innych rejonów gminy ogólnej sytuacji społeczno-gospodarczej.

W kolejnych sześciu sołectwach (Karlówice, Kruszewnia, Sokolniki Gwiazdowskie, Sarbinowo/Puszczykowo Zatorze, Janikowo oraz Garby) nie odnotowano problemów związanych z uzależnieniami. W pozostałych sołectwach problem uzależnień także nie był dominujący, a wartość wskaźnika wahała się w granicach 8,0%-15,6%.

**Udział osób dotkniętych przemocą domową w ogóle ludności korzystającej z pomocy społecznej (2015) – waga 0,5 [źródło danych: Urząd Miasta i Gminy w Swarzędzu; Ośrodek Pomocy Społecznej w Swarzędzu]**

Według art. 2 ustawy z dnia 29 lipca 2005 r. o przeciwdziałaniu przemocy w rodzinie (Dz.U. 2005 nr 180 poz. 1493) przemoc w rodzinie to jednorazowe albo powtarzające się umyślne działanie lub zaniechanie naruszające prawa lub dobra osobiste członków rodziny, w szczególności narażające te osoby na niebezpieczeństwo utraty życia, zdrowia, naruszające ich godność, nietykalność cielesną, wolność, w tym seksualną, powodujące szkody na ich zdrowiu fizycznym lub psychicznym, a także wywołujące cierpienia i krzywdy moralne u osób dotkniętych przemocą.

Przemoc w rodzinie stanowi zjawisko w najwyższym stopniu negatywne i niepożądane. Pełna diagnoza jego skali jest wysoce utrudniona z uwagi na fakt, iż zachodzi w rodzinach przynależnych do różnych warstw społecznych – osób o różnym statusie materialnym i pozycji społecznej, a osoby dopuszczające się przemocy zwykle zachowują się na zewnątrz inaczej, niż na osobności, przez co lokalna społeczność jak i instytucje opieki społecznej są często nieświadome dramatycznej sytuacji osób będących ofiarami przemocy domowej.

#### *Miasto*

Skala nasilenia problemu przemocy domowej w Swarzędzu ma charakter wysoce zróżnicowany. Na części obszarów (Nr 1 i Nr 3) problem ten zupełnie nie występuje lub ma znaczenie marginalne (obszar Nr 5). Obszarem, który charakteryzuje się wysokim udziałem osób, które objęte są pomocą społeczną z uwagi na przemoc w rodzinie jest obszar Nr 6, na którym blisko co 10 osoba korzystająca z pomocy społecznej, znajduje się w rodzinie zmagającej się z problemem przemocy. Biorąc pod uwagę wcześniej rozpatrywane wskaźniki społeczne, widoczne jest nagromadzenie zjawisk negatywnych na tym obszarze (bezrobocia, wysokiego udziału uzależnień, osób korzystających z pomocy społecznej, itd.), które mogą generować pewne napięcia psychiczne i społeczne, prowadząc do ich skanalizowania w różnych formach przemocy domowej. Podobna zależność obserwowana jest także na obszarze nr 4, choć tutaj wskaźnik przemocy jest zdecydowanie niższy i wynosi 2,1%.

Relatywnie wysoki udział osób dotkniętych przemocą domową (4,7%) widoczny był także na obszarze Nr 2, co jest pewnym zaskoczeniem, biorąc pod uwagę fakt, iż obszar ten osiągał relatywnie korzystne wartości na tle miasta w przypadku innych analizowanych wskaźników dot. sfery społecznej. Potwierdza to w pewnym stopniu złożoność problemu przemocy w rodzinie i fakt, iż jej występowanie może mieć różnorakie przyczyny, nie zawsze ściśle związane z sytuacją bytową.

#### *Sołectwa*

Problem przemocy domowej wg statystyk Ośrodka Pomocy Społecznej występuje jedynie w 4 z 18 analizowanych sołectw. Jego najwyższe natężenie widoczne jest w Zalasewie, w którym blisko co trzecia osoba (31,3%) korzystająca z pomocy społecznej stanowi osobę dotkniętą tym problemem. Jest to zjawisko niepokojące, biorąc pod uwagę fakt, iż sołectwo to cechuje się korzystnymi wartościami innych parametrów ujętych w analizie, wskazując na wysoki poziom jego rozwoju. Innym sołectwem w którym problem przemocy domowej jest wyraźny jest Jasin, gdzie co czwarta osoba objęta wsparciem OPS, doświadcza lub doświadczyła przemocy. W nieco mniejszej skali problem obserwowany jest także w sołectwach: Łowęcin (11,0%) oraz Kobylnica/ Katarzynki (8,0%).

**Udział osób z niepełnosprawnością korzystających z pomocy społecznej (2015) – waga 0,5**  
**[źródło danych: Urząd Miasta i Gminy w Swarzędzu; Ośrodek Pomocy Społecznej w Swarzędzu]**

Ważnym aspektem w ramach prowadzonej polityki społecznej jak i rozwoju infrastruktury jest świadomość potrzeb osób niepełnosprawnych i wprowadzanie odpowiednich usług opiekuńczo-pielęgnacyjnych jak i rozwiązań architektonicznych i infrastrukturalnych, które w znacznym stopniu przełożą się na wzrost aktywności osób niepełnosprawnych i ich włączenie w życie lokalnej społeczności.

#### *Miasto*

Najwyższy odsetek osób z niepełnosprawnością ujęty w statystykach Ośrodka Pomocy Społecznej zamieszkuje obszar Nr 3, gdzie ponad połowa (56,7%) osób korzystających z pomocy społecznej posiada stwierdzoną niepełnosprawność. Kolejnymi obszarami o sporym udziale osób niepełnosprawnych w ogóle ludności objętej opieką społeczną są obszary Nr 6 i Nr 5, o wartości wskaźnika wynoszącej odpowiednio 43,9% i 39,6%.

Obszarem o najniższym udziale osób niepełnosprawnych jest obszar Nr 2 (21,2%). Pewien wpływ na ten stan rzeczy może mieć fakt, iż jest to obszar miasta o najmłodszej strukturze wiekowej, a więc o mniejszym prawdopodobieństwie występowania schorzeń związanych z wiekiem.

#### *Sołectwa*

Liczba osób z niepełnosprawnościami objętych pomocą ze strony Ośrodka Pomocy Społecznej jest wysoce zróżnicowana na terenie gminy. W pięciu sołectwach (Gruszczyn, Kruszewnia, Rabowice, Sarbinowo/ Puszczykowo Zatorze, Sokolniki Gwiazdowskie) żadna z osób objętych pomocą nie jest osobą o stwierdzonej niepełnosprawności. Z kolei w sołectwie Garby wszystkie osoby uzyskujące wsparcie z OPS stanowią osoby niepełnosprawne.

Innymi obszarami o relatywnie wysokim poziomie wskaźnika, w których przynajmniej co trzecia osoba objęta pomocą społeczną jest osobą niepełnosprawną są sołectwa: Bogucin (35,7%), Jasin (60,0%), Uzarzewo (43,2%), Wierzonka (31,0%), Wierzenica (31,0%) i Zalasewo (43,8%). W pozostałych obszarach udział osób niepełnosprawnych kształtował się na poziomie 10%-29,2%.

Problem niepełnosprawności, w szczególności na terenach wiejskich o znacznym rozproszeniu zabudowy, stanowi istotną przyczynę występowania wykluczenia społecznego i realną barierę dla pełnej aktywizacji mieszkańców i ich włączenia w życie lokalnej społeczności. Osoby te wymagają zatem szczególnego wsparcia ze strony instytucji społecznych i opieki zdrowotnej, które umożliwi im możliwe dogodne funkcjonowanie i realizowanie potrzeb zawodowych, edukacyjnych, kulturalno-rekreacyjnych i społecznych.

**Liczba przestępstw stwierdzonych w przeliczeniu na 1000 mieszkańców (2016) [źródło danych: Urząd Miasta i Gminy w Swarzędzu; Komisariat Policji w Swarzędzu]**

Istotnym miernikiem poziomu rozwoju społecznego jest poczucie bezpieczeństwa mieszkańców. Wskaźnikiem pozwalającym na bezpośrednią ocenę bezpieczeństwa poszczególnych obszarów miasta i gminy jest poziom przestępczości w przeliczeniu na 1 000 mieszkańców.

**Miasto**

Rozpatrując dane dotyczące przestępczości widoczne jest ścisłe skorelowanie tego parametru z sytuacją społeczną danego rejonu miasta. Obszarem o zdecydowanie najwyższym poziomie przestępczości (13,6 przestępstw stwierdzonych/ 1 000 mieszkańców) jest obszar Nr 6, czyli obszar o najwyższym poziomie bezrobocia, wysokim poziomie uzależnień i udziale osób dotkniętych przemocą domową. Drugim w kolejności obszarem jest obszar Nr 4 (7,6 przestępstw/ 1 000 mieszkańców), który także cechuje się wysokim nagromadzeniem zjawisk kryzysowych – liczbą osób korzystających z pomocy społecznej, przypadków uzależnień, przemocy w rodzinie, bezrobocia. Warunki bytowe, jak i przebywanie w środowiskach dysfunkcyjnych czy patologicznych przekładają się na wyższą skłonność do podejmowania działań o charakterze kryminalnym. Konieczne jest zatem podejmowanie działań służących aktywizacji ludności z tych obszarów, a także edukacji służącej socjalizacji osób pochodzących z rodzin dysfunkcyjnych, w tym w szczególności dzieci i młodzieży.

Poziom przestępczości w pozostałych obszarach prezentował się nierównomiernie. Najniższy poziom wskaźnika osiągał obszar Nr 1 (1,3), nieco wyższy odnotowano w obszarze Nr 5 (3,1), natomiast w obszarze Nr 3 liczba przestępstw przypadających na 1 000 mieszkańców wynosiła 4,5, z kolei w obszarze Nr 2 liczba przestępstw była najwyższa i wynosiła 5,3.

**Sołectwa**

Najwyższy poziom przestępczości cechował sołectwa Janikowo (16,0 przestępstw stwierdzonych/ 1 000 mieszkańców), Jasin (10,0 przestępstw/ 1 000 os.), Paczkowo (8,5 przestępstw/ 1 000 os.), Gruszczyn (8,4 przestępstw/ 1 000 os.) i Zalasewo (8,0 przestępstw/ 1 000 os.). Są to sołectwa o relatywnie dobrej sytuacji społeczno-gospodarczej, w większości położone wzdłuż głównych szlaków komunikacyjnych gminy (DK Nr 92, dawna DK Nr 5), przy których zlokalizowane są liczne podmioty gospodarcze. Znaczna część dokonywanych przestępstw miała charakter kradzieży lub kradzieży z włamaniem lub uszkodzenia cudzego mienia. Nie są to zatem sołectwa o szczególnym nagromadzeniu zjawisk problemowych, generujących występowanie zjawisk patologicznych czy przestępczych, można zatem sądzić, iż przyczyną przeważającej części czynów karalnych dokonywanych na tym obszarze była koncentracja podmiotów gospodarczych, których mienie stanowiło atrakcyjny łup w oczach przestępców.

Innymi obszarami gminy o dosyć wysokim poziomie przestępczości były sołectwa Rabowice (7,2) , Kobylnica/ Katarzynki (6,7) oraz Garby (6,3). W pozostałych sołectwach wskaźnik przestępstw stwierdzonych przypadających na 1 000 mieszkańców zawierał się w granicach 2,4-5,2 przypadków. Ponadto na terenie czterech sołectw (Karłowice, Sokolniki Gwiazdowskie, Uzarszewo, Sarbinowo/ Puszczykowo Zaborze) w 2016 r. nie odnotowano czynów przestępczych.

**Frekwencja w wyborach prezydenckich 2015 – waga 0,4 oraz Frekwencja w wyborach samorządowych 2014 – waga 0,6 [źródło danych: Urząd Miasta i Gminy w Swarzędzu]**

Obok czynników mierzących wymiar bytowo-zawodowy, ważnym czynnikiem przekładającym się na funkcjonowanie lokalnych społeczności jest zaangażowanie obywatelskie mieszkańców. Miernikiem, który pozwala ocenić aktywność obywatelską mieszkańców jest frekwencja w wyborach powszechnych. W przeprowadzonej analizie wykorzystano frekwencję z wyborów samorządowych z 2014 r. oraz z wyborów prezydenckich z 2015 r. Z uwagi na bezpośredni wpływ wyborów samorządowych na kształtowanie polityki rozwoju w wymiarze lokalnym, to im przypisano wyższą wagę przy standaryzacji wskaźników.

**Miasto**

Najniższy poziom zaangażowania obywatelskiego cechował obszary Nr 6 oraz Nr 5, w których frekwencja w wyborach powszechnych zarówno w 2015 r. (wybory prezydenckie) jak i w 2014 r. (wybory samorządowe) była najniższa, wynosząc odpowiednio: 46,5% i 44,9% oraz 49,1% i 44,1%. Kolejnym obszarem o relatywnie niewysokiej frekwencji w ostatnich wyborach prezydenckich i samorządowych jest obszar centrum miasta (50,2% i 47,6%). Brak przeświadczenia o możliwości pośredniego wpływu na zmianę sytuacji życiowej, poprzez demokratyczne wybory, świadczy o pewnej apatii i rezygnacji mieszkańców, co może utrudniać realizację inicjatyw obywatelskich i prób aktywizacji ludności z tych obszarów. Szczególnie niepokojący jest niski poziom zaangażowania mieszkańców w obszarze Nr 6, ponieważ, jak pokazują wcześniejsze analizy, jest to obszar cechujący się szczególną koncentracją zjawisk problemowych w skali miasta.

Pozostałe obszary (Nr 1, Nr 2, Nr 3) posiadały relatywnie wyższy poziom zaangażowania obywatelskiego i poczucia wpływu na życie publiczne, jedynie w przypadku obszaru Nr 1 widoczny był niski poziom frekwencji w wyborach samorządowych (46,6%).

**Sołectwo**

Na obszarze sołectw, również zauważalne było skorelowanie ogólnej sytuacji społecznej mierzonej wskaźnikami dot. pomocy społecznej czy bezrobocia a frekwencją w wyborach powszechnych. Najniższy poziom frekwencji zarówno w wyborach prezydenckich jak i samorządowych osiągnięto bowiem w okręgu obejmującym sołectwa Wierzonka i Karłowice, gdzie frekwencja wyniosła odpowiednio 37,32% i 41,94%. Kolejnym okręgiem o bardzo niskiej frekwencji był okręg wyborczy obejmujący sołectwa: Gortatowo, Uzarzewo i Łowęcín, w którym frekwencja w wyborach prezydenckich wynosiła 41,21%, zaś w wyborach samorządowych 43,6%. Innymi sołectwami o niskim poziomie zaangażowania obywatelskiego, w których w żadnych wyborach udziału nie wzięła nawet połowa osób uprawnionych były sołectwa Jasin (46,07% i 47,39%) oraz Kobylnica/ Katarzynki (47,38% i 47,23%).

Najchętniej z posiadanego prawa wyborczego korzystali mieszkańcy Gruszczyna (55,75% i 54,92%) oraz Zalasewa (61,64% i 50,25%). Relatywnie wysoki poziom frekwencji wyborczej osiągnięto także w sołectwach: Paczkowo, Sokołowo Gwiazdowskie, Sarbinowo/ Puszczykowo Zaborze, w których frekwencja w wyborach prezydenckich i wyborach samorządowych była na zbliżonym poziomie i wynosiła odpowiednio: 52,74% i 52,34%.

Innym parametrem mierzącym poziom zaangażowania ludności jest chęć zrzeszania się i działania na rzecz lokalnej społeczności w sposób zorganizowany w różnych formach: stowarzyszeniach, fundacjach czy klubach. W tym celu dla porównania poszczególnych obszarów przyjęto wskaźnik liczby organizacji pozarządowych przypadających na 1 000 mieszkańców.

#### *Miasto*

Obszarem o najwyższym udziale zarejestrowanych organizacji pozarządowych jest obszar Nr 4, stanowiący centrum miasta (3,4 podmiotu/ 1 000 osób). Jest to sytuacja naturalna, w centrum zlokalizowane są bowiem główne instytucje publiczne, przedsiębiorstwa, stąd także większa skłonność do lokalizowania organizacji samorządowych w ich sąsiedztwie, co ułatwia kooperację i podejmowanie inicjatyw we współpracy z podmiotami publicznymi i komercyjnymi. Należy przyjąć także, iż część podmiotów pozarządowych zlokalizowanych w centrum wykracza działaniami poza sferę lokalną i ma charakter ogólnogminny. Drugim obszarem o wysokim udziale organizacji pozarządowych jest obszar Nr 1, w którym na każdy 1 000 mieszkańców przypada 3,3 podmiotu. Wysoki poziom wskaźnika na tym obszarze potwierdza korzystną sytuację społeczną na tym obszarze, a także ponadprzeciętne zaangażowanie mieszkańców w funkcjonowanie lokalnej społeczności i osiedla.

Jedynym rejonem miasta, w którym brak jakichkolwiek zarejestrowanych organizacji pozarządowych jest obszar nr 6, co w sposób znaczny ogranicza liczbę inicjatyw służących aktywizacji ludności i przeciwdziałaniu wykluczeniu społecznemu, pogłębiając tym samym problemy diagnozowane na tym obszarze.

#### *Sołectwa*

Charakter funkcjonalny terenów wiejskich nie sprzyja tworzeniu licznych organizacji pozarządowych, mimo tego w sołectwach Gminy Swarzędz odnotowano przypadki funkcjonowania stowarzyszeń, klubów i fundacji.

Najwyższą aktywność w tym zakresie reprezentują mieszkańcy Sarbinowa/ Puszczykowa Zaborza (11,8 podmiotu/ 1 000 mieszkańców), Bogucina (5,7), Łowęcina (3,4), Gruszczyna (3,3), Wierzonki (2,3) i Garbów (2,1). W nieco mniejszej skali sektor pozarządowy funkcjonuje na terenie sołectw: Paczkowo (1,8) Jasin (1,4), Kobylnica/Katarzynki (0,9) i Zalasewo (0,8). Obecność organizacji pozarządowych stanowi istotny potencjał dla rozwoju społeczeństwa obywatelskiego i integracji mieszkańców. W przyszłości może stanowić także ważny punkt wsparcia w realizacji inicjatyw społecznych, inicjowanych przez samorząd terytorialny.

W ośmiu pozostałych sołectwach nie funkcjonują żadne organizacje pozarządowe.

---

<sup>3</sup> Często wyższe wartości wskaźnika wynikają z zastosowanego przelicznika na 1 000 osób, co w przypadku mniejszej liczby mieszkańców powoduje wzrost wartości licznika ponad stan realny. Wskaźnik należy zatem interpretować w sposób następujący: im wyższa wartość tym wyższa dostępność mieszkańców do wskazanej infrastruktury.

**Średni wynik uczniów ze Sprawdzianu 6-klasisty 2014/2015 – waga 0,6 [źródło danych: Urząd Miasta i Gminy w Swarzędzu; Ośrodek Pomocy Społecznej w Swarzędzu; Okręgowa Komisja Egzaminacyjna w Poznaniu]**

Ostatnim z mierników przyjętych dla oceny sfery społecznej jest średni wynik osiągany przez uczniów szkół podstawowych ze Sprawdzianu 6-klasisty. Oczywistym jest, iż na wynik edukacyjny uczniów wpływ ma wiele czynników takich jak uwarunkowania środowiskowe, czynnik losowy, a także jakość nauczania poszczególnych placówek. Przyjęty wskaźnik pozwala jednak w pewnym przybliżeniu na dokonanie oceny jakości nauczania jak i potencjału edukacyjnego uczniów pochodzących z różnych obszarów gminy.

#### *Miasto*

Wyniki edukacyjne uczniów swarzędzkich szkół podstawowych wykazują pewien związek z ogólną sytuacją społeczną obserwowaną na danym obszarze. Najlepszy wynik na tle miasta osiągnęli uczniowie szkół podstawowych zamieszkujący obszar Nr 1 (68,65%). Kolejnymi obszarami pod względem średniego wyniku ze Sprawdzianu 6-klasisty były obszary skupiające osiedle wielorodzinne, a więc obszar Nr 5 (67,64%) oraz obszar Nr 2 (67,42%). Najgorszy wynik na tle miasta osiągnęli uczniowie z obszaru Nr 6 (66,37%), a nieznacznie wyżej uplasowali się uczniowie z obszaru Nr 3 (66,61%) oraz obszaru Nr 4 (66,89%). Słabe wyniki uczniów z obszarów miasta cechujących się wyraźnymi przekroczeniami wskaźników społecznych (Nr 6 i Nr 4), stanowi zjawisko wysoce negatywne. Słabsze szanse edukacyjne uczniów z tych obszarów, brak odpowiednich wzorców i czynników motywujących, może bowiem prowadzić do obniżenia szans edukacyjnych i zawodowych, wpływając negatywnie na ich późniejsze życie zawodowe i w niektórych przypadkach przyczynić się do wystąpienia zjawiska tzw. „dziedziczenia biedy”.

#### *Sołectwa*

Najlepszy średni wynik spośród uczniów szkół podstawowych zamieszkujących obszar wiejski gminy osiągnęli uczniowie pochodzący z sołectw Garby oraz Zalasewo, uczęszczający do Szkoły Podstawowej Nr 5 (68,65%). Wynik na nieco niższym poziomie – 65,54% osiągnęli uczniowie Szkoły Podstawowej w Kobylnicy, która swoim zasięgiem obejmuje uczniów zamieszkujących sołectwa: Bogucin, Gruszczyn, Janikowo, Kobylnica, Katarzynki i Uzarzewo. Średni wynik równy 63,95% osiągnęli uczniowie Szkoły Podstawowej Nr 1, której rejon obejmuje sołectwa: Gortatowo, Jasin, Łowęcín, Kruszewnia i Rabowice. Zbliżony, choć nieco niższy wynik osiągnęli uczniowie SP w Paczkowie (63,76%), która skupia uczniów z: Paczkowa, Sarbinowa, Puszczykowa Zaborza oraz Sokolnik Gwiazdowskich. Zdecydowanie najniższy wynik osiągnęli uczniowie z sołectw położonych w północnej części gminy, tj. Wierzenicy, Wierzonki i Karłowic, którzy uczęszczają do SP w Wierzonce, a ich średni rezultat ze Sprawdzianu 6-klasisty wynosił 58,40%.

Wyniki uczniów szkół podstawowych obejmujących sołectwa Gminy Swarzędz, podobnie jak w przypadku obszaru miasta, wskazują na pewną korelację poziomu nauczania z ogólnym rozwojem społecznym obszaru. Szczególnie niepokojący jest wyraźnie słabszy wynik uczniów pochodzących z sołectw o najwyższym nagromadzeniu problemów społecznych, gdyż może to prowadzić do utrwalania negatywnych czynników środowiskowo-społecznych obserwowanych na tym obszarze. Ważne w aspekcie ewentualnego wsparcia tych terenów będzie zatem ukierunkowanie interwencji na rozwój szans edukacyjnych dzieci i młodzieży, w tym w szczególności skoncentrowanie na rozwoju kompetencji kluczowych.



**Średnia wysokość podatku dochodowego od osób fizycznych (PIT-37, PIT-40, PIT-40A) przypadająca na 1 mieszkańca (2015) – waga 0,7 oraz Dynamika wysokości podatku dochodowego od osób fizycznych (PIT-37, PIT-40, PIT-40A) w latach 2008-2015 – waga 0,4 [źródło danych: Urząd Miasta i Gminy w Swarzędzu; Pierwszy Urząd Skarbowy w Poznaniu]**

Wysokość podatku dochodowego w przeliczeniu na mieszkańca stanowi wskaźnik obrazujący przeciętny poziom zamożności osób zamieszkujących poszczególne obszary gminy. Dynamika wysokości podatku dochodowego od osób fizycznych w latach 2008-2015 pozwala dokonać oceny w jakim stopniu sytuacja materialna mieszkańców poprawiła się lub uległa pogorszeniu.

#### *Miasto*

Na obszarze miasta widoczne jest ujemne skorelowanie stopnia zamożności mieszkańców z poziomem nagromadzenia problemów społecznych (bezrobocia, udziału osób korzystających z pomocy społecznej, przestępczości, itd.). Najniższy poziom wskaźnika średniej wysokości podatku dochodowego od os. fiz. osiągnęli bowiem mieszkańcy obszarów Nr 4 – 1 310,89 zł oraz Nr 6 – 1 465,84 zł, które zmagają się z licznymi czynnikami kryzysowymi w sferze społecznej. Za pozytyw należy ocenić fakt, iż dynamika przyrostu wysokości podatku była na tych obszarach najwyższa wynosząc odpowiednio 77,0% i 69,5%.

Kolejnym obszarem, który osiągnął poziom wskaźnika podatku dochodowego niewiele poniżej średniej dla miasta był obszar Nr 1 (1 607,02 zł), choć wartość nominalna podatku wzrosła w nim o połowę (54%) w badanym okresie.

Podatek dochodowy w przeliczeniu na mieszkańca powyżej średniej dla miasta osiągnęły obszary Nr 2 (1 775,04 zł), Nr 3 (1 818,32 zł) oraz Nr 5 (1 750,48 zł). Obszary te również wykazywały dodatni poziom dynamiki wysokości podatku dochodowego.

#### *Sołectwa*

Najwyższy średni poziom opodatkowanych dochodów uzyskiwali mieszkańcy sołectw: Gruszczyn (2 842,18 zł), Garby (2 559,82 zł), Zalasewo (2 552,80 zł) oraz Kruszewnia (2 308,32 zł). Mieszkańcy tych sołectw w latach 2008-2015 ponad dwukrotnie zwiększyli dochód podlegający opodatkowaniu (jedynie Zalasewo nieco mniej o niecałe 80%). Świadczy to o dobrej przeciętnej sytuacji materialnej mieszkańców i gwałtownej poprawie ich zamożności w ostatnich latach. Odnosząc wynik dynamiki do wskaźnika dynamiki zmian ludności widoczna jest pewna zależność, co potwierdza, iż na teren sołectw Gminy Swarzędz migrują w znacznym stopniu osoby należące do klasy średniej i klasy wyższej o dosyć wysokich dochodach.

Powyżej średniej wysokości podatku dochodowego dla części wiejskiej gminy plasowało się także Sołectwo Bogucin (1 947,77 zł), również wykazując wysoką dynamikę wskaźnika – wzrost o 83,91%.

Najmniej korzystna sytuacja widoczna jest w sołectwach Sarbinowo/Puszczykowo Zaborze (534,31 zł), Wierzenica (762,80 zł), Karłowice (866,35 zł) oraz Uzarzewo (953,64 zł). Niski poziom dochodów w większości tych gmin, poza Sarbinowem/ Puszczykowem Zatorzem, widoczny jest w niskich parametrach pozostałych wskaźników świadcząc o tym, iż problemy natury bytowej przekładają się na problemy społeczne dotyczące mieszkańców tych obszarów gminy.

Pozostałe sołectwa osiągały poziom podatku dochodowego poniżej średniej dla części wiejskiej gminy, w granicach 1 100 – 1 900 zł.

## Sfera gospodarcza

**Liczba przedsiębiorstw przypadających na 100 mieszkańców – waga 0,8 [źródło danych: Urząd Miasta i Gminy w Swarzędzu; Centralna Ewidencja i Informacja o Działalności Gospodarczej]**

Miernikiem wskazującym na poziom rozwoju gospodarczego obszarów jest udział podmiotów gospodarczych wpisanych do Centralnej Ewidencji i Informacji o Działalności Gospodarczej (CEIDG) w przeliczeniu na 100 mieszkańców.

### Miasto

W Swarzędzu obszarem o najwyższej koncentracji podmiotów gospodarczych (13,7 podmiotu/ 100 osób) jest obszar centrum miasta (Nr 4), co stanowi cechę charakterystyczną dla większości polskich miast. W centrum koncentrują się bowiem podmioty usługowo-handlowe, w większości stanowiące mikro i małe przedsiębiorstwa.

Obszary o zabudowie jednorodzinnej, tj. obszary Nr 1, Nr 3 i Nr 6 cechowały się podobną wielkością wskaźnika oscylując w granicach 11,1-11,8 podmiotów na każdym 100 osób. Najniższe wartości cechowały obszary o zabudowie blokowej i szeregowej, a więc obszary o wysokiej gęstości zaludnienia i zabudowy. W obszarze Nr 5 na każde 100 osób przypadało 7,7 podmiotu, z kolei w obszarze Nr 2 relacja ta była nieco wyższa i wynosiła 9,7 podmiotu/100 osób.

### Sołectwa

Sołectwami o najwyższych wskaźnikach przedsiębiorczości są sołectwa położone w bezpośrednim sąsiedztwie drogi krajowej Nr 92 oraz danej drogi krajowej Nr 5, a także linii kolejowych nr 353 (Poznań Wschód – Skandawa) oraz nr 3 (Warszawa Zachodnia – Kunowice; fragment międzynarodowej linii kolejowej E20), takie jak: Janikowo (15,3 przedsiębiorstw/ 100 mieszkańców), Jasin (14,6 podmiotów/ 100 os.), Bogucin (13,8 podmiotów/ 100 os.), Gruszczyn (12,7 podmiotów/ 100 os.) oraz Kobylnica z Katarzynkami (12,2 podmiotu/ 100 os.), w których zlokalizowane są liczne przedsiębiorstwa produkcyjne i centra logistyczno-transportowe.

Wysoki wskaźnik liczby przedsiębiorstw w granicach około 10-12 podmiotów na każde 100 osób cechował także sołectwa: Garby (12,0), Gortatowo (11,5), Łowęcín (10,1), Rabowice (12,2), Sokolniki Gwiazdowskie (10,3) oraz Zalasewo (10,2).

Przeciętny poziom wskaźnika wykazywały sołectwa Paczkowo (8,7), Kruszewnia (6,7), Kobylnica/ Katarzynki (6,1), a także Sarbinowo/ Puszczykowo Zaborze (9,5).

Zdecydowanie najmniej korzystna sytuacja gospodarcza jest widoczna w sołectwach: Karłowice (2,6), Uzarzewo (2,6) Wierzonka (3,4) oraz Wierzenice (3,1). Niski poziom rozwoju gospodarczego przekłada się w sposób widoczny na złą sytuację społeczną tych obszarów (wyższe wskaźniki bezrobocia, osób korzystających z pomocy społecznej, itd.), znacznie ograniczając ich potencjał.

**Średnia wysokość podatku dochodowego z dział. gosp. (PIT-28, PIT-36, PIT-36L) przypadająca na 1 os. w wieku produkcyjnym (2015) – waga 0,6 oraz Dynamika wysokości podatku dochodowego od os. fiz. prowadzących działalność gosp. (PIT-28, PIT-36, PIT-36L) w latach 2008-2015 – waga 0,4 [źródło danych: Urząd Miasta i Gminy w Swarzędzu; Pierwszy Urząd Skarbowy w Poznaniu]**

Uzupełnieniem diagnozy sfery gospodarczej jest ocena efektywności działania jak i obecnej sytuacji ekonomicznej przedsiębiorstw mierzona wysokością podatku dochodowego od osób prowadzących działalność gospodarczą opodatkowanych na zasadzie ryczałtu ewidencjonowanego lub stawki podatkowej 19% przypadająca na osoby w wieku produkcyjnym oraz dynamiką wysokości tego podatku w latach 2008-2015.

#### *Miasto*

Najniższy podatek dochodowy generowała działalność gospodarcza prowadzona przez osoby zamieszkujące obszar Nr 5 (1 143,94 zł) oraz obszar Nr 6 (1 156,58 zł). W przypadku obszaru Nr 5 niski poziom wskaźnika potwierdza słabość gospodarczą tego obszaru na tle miasta (przyp.: również najniższa relatywna liczba podmiotów – 7,7). Pozytywem jest fakt, iż podmioty działające na tym obszarze cechowały się równocześnie najwyższą dynamiką przyrostu podatku dochodowego od os. prowadzących działalność w latach 2008-2015 (wzrost o 83,2%), co wskazuje na znaczące przyspieszenie rozwoju gospodarczego na tym obszarze. Odwrotna sytuacja obecna jest na obszarze Nr 6, który jako jedyny odnotował pogorszenie koniunktury i spadek podatku w badanym okresie o 19,2%.

Na poziomie niemalże równym średniej dla miasta uplasował się obszar Nr 4, stanowiący centrum miasta i obszar o relatywnie najwyższej liczbie podmiotów (13,7). Wskazuje to na obecność znacznej liczby podmiotów o niskiej wartości dodanej: zakładów świadczących podstawowe, niewyspecjalizowane usługi, drobnego handlu, itp. Cechą niepokojącą jest bardzo niski poziom dynamiki podatku dochodowego równy 7,0%, co wskazuje na stagnację gospodarczą tego obszaru.

Pozostałe obszary (Nr 1, Nr 2, Nr 3) wykazywały zdecydowanie wyższy poziom podatku dochodowego z tytułu prowadzonej działalności gospodarczej przypadających na mieszkańca, w granicach 2310-2530 zł, a także dodatnią dynamikę poziomu podatku w latach 2008-2015. Warto odnotować, iż obszar Nr 2, który cechuje się jednym z najniższych poziomów przedsiębiorczości (9,7 podmiotów/ 100 mieszkańców) generował w 2015 r. podatek dochodowy os. fiz. prowadzących działalność gosp. w przeliczeniu na 1 osobę w wieku produkcyjnym na poziomie 2 312,32 zł, przy jednoczesnej wysokiej dynamice wzrostu równej 70,7%, co świadczy o poprawiającej się sytuacji gosp. na tym obszarze.

#### *Sołectwa*

Wyniki analizowanych wskaźników dla obszarów sołectw znacząco odbiegają od poziomu wskaźników dla miasta, cechując się również wysokim zróżnicowaniem wewnętrznym. Wynika to z faktu, iż na ich terenach osiedlają się osoby będące przedstawicielami klasy średniej i wyższej, którzy prowadzą działalność gospodarczą lub wykonują prace w ramach tzw. „wolnych zawodów”, którzy osiągają wysokie przychody i zawiązują średnią w przeliczeniu na mieszkańca, a także z powodu znacznej koncentracji podmiotów gospodarczych przy szlakach komunikacyjnych na obrzeżach Swarzędza i Poznania, świadczących usługi w wymiarze ponadlokalnym, co również wpływa na zamożność ich właścicieli, zamieszkujących Gminę Swarzędz.

Sołectwami, które zdecydowanie wybijają się ponad średnią dla obszaru wiejskiego gminy są: Sarbinowo/ Puszczykowo Zaborze oraz Gortatowo, które generowały średni podatek dochodowy os. fiz. prowadzących działalność gosp. na poziomie odpowiednio: 21 997,85 zł oraz 13 489,03 zł. Świadczy to o obecności na terenie sołectw mieszkańców, którzy prowadzą wysoce dochodową i dobrze prosperującą działalność gospodarczą. Potwierdzeniem tych danych są znaczące przyrosty w latach 2008-2015 wartości podatku na tych obszarach wynoszące odpowiednio 114% i 201%.

Sołectwami, które wykazywały ponadprzeciętny poziom wskaźnika w granicach 3700-6500 zł były także sołectwa: Bogucin, Garby, Gruszczyn, Rabowice, Janikowo, Jasin oraz Zalasewo. Sołectwa te cechowały się także wysokimi wskaźnikami przedsiębiorczości.

Najmniej korzystna sytuacja gospodarcza widoczna jest w sołectwach Wierzenica, Wierzonka, Karłowice oraz Uzarzewo, gdzie średnia wielkość podatku przypadająca na os. w wieku produkcyjnym nie przekracza 300 zł. Są to obszary o zdecydowanie najniższym poziomie przedsiębiorczości. Pozytywnym objawem jest fakt, iż w większości obszary te wykazywały znaczne wzrosty wysokości podatku dochodowego: w Uzarzewie wzrósł on aż dziesięciokrotnie (1033%), w Wierzenicy ponad dwukrotnie (145%), w Karłowicach zaś o ponad połowę (60%). Niechlubnym wyjątkiem jest tu Wierzonka będąca jedynym sołectwem na terenie Gminy Swarzędz, który odnotował ujemną dynamikę podatku dochodowego od osób prowadzących działalność gospodarczą (-2%) w latach 2008-2015.

Pozostałe sołectwa osiągały wskaźnik podatku dochodowego od osób fizycznych prowadzących działalność gospodarczą na poziomie zbliżonym do obszarów miejskich gminy zawierając się w granicach 1200-2400 zł, co stanowiło wynik poniżej poziomu średniego dla wszystkich sołectw Gminy Swarzędz.

## Sfera przestrzenno-funkcjonalna

**Liczba boisk sportowych na 1 000 mieszkańców (2016) – waga 0,4 [źródło danych: Urząd Miasta i Gminy w Swarzędzu]**

Dostępność do infrastruktury sportowej i rekreacyjnej mieszkańców, w tym w szczególności dzieci i młodzieży, wpływa na możliwość aktywnego spędzania wolnego czasu, a tym samym na jakość życia na danym obszarze. Wskaźnikiem, który w pewien przybliżony sposób pozwala ująć zróżnicowanie obszarów gminy pod kątem wyposażenia w infrastrukturę sportowo-rekreacyjną jest liczba boisk sportowych przypadająca na każdych 1 000 mieszkańców.

### *Miasto*

Liczba obiektów sportowych (boisk) przypadających na 1 000 mieszkańców na terenie poszczególnych obszarów miasta w większości przypadków wahała się w granicach od 0,2 (obszar Nr 3) do 0,4 obiektu (obszar Nr 4). Zdecydowanym liderem w tej klasyfikacji jest obszar Nr 6, gdzie na każdych 1 000 mieszkańców przypada 1,1 obiektu. Z kolei brak boisk sportowych występuje na obszarze Nr 1 i mieszkańcy tego obszaru muszą korzystać z obiektów zlokalizowanych w innych częściach miasta, głównie na sąsiadującym obszarze Nr 2.

### *Sołectwa<sup>4</sup>*

Najwyższa dostępność do obiektów sportowych (wartość wskaźnika powyżej 2,0) cechuje sołectwa Rabowice, Karłowice, Wierzenica, Wierzonka oraz Garby. Ponadto boiska sportowe są zlokalizowane w miejscowościach: Bogucin, Gortatowo, Gruszczyn, Kobylnica, Łowęcin, Paczkowo, Uzarzewo oraz Zalasewo. Mieszkańcy pozostałych 5 sołectw nie posiadają dostępu do boisk sportowych na swoim terenie.

**Liczba budynków wybudowanych przed 1989 r. w budynkach mieszkalnych ogółem (STBS, SM, WM) – waga 0,6 [źródło danych: Urząd Miasta i Gminy w Swarzędzu; Swarzędzkie Towarzystwo Budownictwa Społecznego; dane Spółdzielni Mieszkaniowych; dane Wspólnot Mieszkaniowych]**

Wskaźnik ten pozwala w pewnym stopniu na ocenę stanu jakościowego budynków i ich potencjalnych potrzeb remontowych. Budynki o starszej zabudowie są potencjalnie bardziej narażone na powstawanie ubytków i erozji w substancji budowlanej, z uwagi na ich naturalne zużycie, jak i stosowaną technologię. We wskaźniku ujęto budynki mieszkalne będące w zarządzie Swarzędzkiego Towarzystwa Budownictwa Społecznego, spółdzielni mieszkaniowych oraz wspólnot mieszkaniowych działających na terenie Gminy Swarzędz.

---

<sup>4</sup> We wszystkich analizowanych sołectwach, w których wskaźnik wykazywał wartość dodatnią zlokalizowane jest jedno boisko, z wyjątkiem Bogucina posiadającego 2 boiska sportowe. Wyższe wartości wskaźnika wynikają z przelicznika na 1 000 osób, co w przypadku mniejszej liczby mieszkańców powoduje wzrost wartości licznika ponad stan realny. Wskaźnik należy zatem interpretować w sposób następujący: im wyższa wartość tym wyższa dostępność mieszkańców do wskazanej infrastruktury.

## Miasto

Najwyższy udział budynków mieszkalnych, których wiek przekracza 28 lat odnotowano na obszarach Nr 3 i Nr 6, gdzie wszystkie budynki będące w zarządzie STBS, spółdzielni lub wspólnot mieszkaniowych były wybudowane przed 1989 r. Niewiele niższy udział budynków mieszkalnych wybudowanych przed 1989 r. cechuje centrum miasta (obszar Nr 4 – 95%). Obszary charakteryzujące się wysokim udziałem budynków wielorodzinnych jak obszar Nr . W obszarze Nr 1 zlokalizowane są 3 budynki mieszkalne ujęte we wskaźniku, przy czym wszystkie zostały wybudowane po 1989 r.

## Sołectwa

Z uwagi na fakt, iż rozmieszczenie budynków ujętych we wskaźniku na terenie sołectw ma charakter incydentalny, wskaźnik ten był analizowany tylko w przypadku obszarów położonych w mieście.

**Udział budynków posiadających przyłącze do sieci kanalizacyjnej w budynkach posiadających przyłącze do sieci wodociągowej – waga 0,6 [źródło danych: Urząd Miasta i Gminy w Swarzędzu; dane operatorów sieci: Aquanet, Rolnicza Spółka Produkcyjna]**

Stopień skanalizowania stanowi ważny wskaźnik natury funkcjonalno-technicznej, który ma bezpośrednie przełożenie na jakość życia mieszkańców, jak i na stan środowiska naturalnego. Budynki nie posiadające dostępu do sieci kanalizacyjnej wymagają posiadania własnej infrastruktury do oczyszczania i/lub składowania ścieków, jak np. zbiorniki asenizacyjne czy oczyszczalnie przydomowe.

## Miasto

Najwyższy stopień skanalizowania budynków posiadają obszary o przeważającej zabudowie wielorodzinnej blokowej, czyli obszar Nr 2 (78,7%) oraz obszar Nr 5 (74,6%).

Obszarem o najmniejszym udziale budynków podłączonych do sieci wodociągowej, a korzystających jednocześnie z sieci kanalizacyjnej równym 64,3%, był obszar Nr 1, w którego skład wchodzi tereny o zabudowie jednorodzinnej, a także ogródki działkowe. Podobny charakter zabudowy ma także obszar Nr 3, który osiągnął poziom wskaźnika równy 71,8%. Rozproszenie zabudowy, a także bariery przestrzenne jak np. tory kolejowe ograniczają możliwości rozwoju sieci i rentowność ekonomiczną jej rozbudowy. Przeciętny w skali miasta poziom skanalizowania osiągnęły obszary Nr 4 (72,5%) i Nr 6 (72,6%).

## Sołectwa

Tereny wiejskie z uwagi na znaczne rozproszenie zabudowy posiadają ograniczone możliwości rozwoju sieci wodno-kanalizacyjnej, dlatego też 12 spośród 18 analizowanych sołectw nie posiada budynków przyłączonych do sieci kanalizacyjnej. Na pozostałych obszarach poziom skanalizowania jest wysoce zróżnicowany.

Sołectwo Uzarzewo posiada pełny 100% udział budynków podłączonych do sieci kanalizacyjnej w budynkach korzystających z wodociągów, co jest wyróżnikiem w skali gminy. Kolejnym sołectwem o relatywnie wysokim stopniu skanalizowania jest sąsiadujący z Uzarzewem obszar sołectw Kobylnica i Katarzynki, gdzie 62,3% budynków zwodociągowanych posiada także dostęp do sieci kanalizacyjnej. W kolejnych sołectwach poziom skanalizowania jest wyraźnie niższy i prezentował się następująco: Zalasewo 48,8%, Gruszczyn 38,6%, Jasin 12,1%, Najmniejszy stopień skanalizowania posiada sołectwo Kruszewnia, gdzie zaledwie 1,1% budynków posiadało podłączenie do sieci kanalizacyjnej.

## Sfera środowiskowa

**Ilość azbestu przeznaczona do usunięcia przypadająca na każdy 1000 mieszkańców (kg/1000 os.) – waga 0,6 [źródło danych: Urząd Miasta i Gminy w Swarzędzu]**

Azbest stanowi substancję wysoce szkodliwą dla środowiska, a przede wszystkim dla zdrowia i życia mieszkańców. Wysokie, negatywne oddziaływanie pyłu azbestowego sprawia, iż jego obecność ma istotny wpływ na jakość życia mieszkańców. Realizowany program usuwania wyrobów azbestowych pozwolił na inwentaryzację liczby wyrobów zawierających azbest, które składowane są w gospodarstwach indywidualnych jak i na terenie podmiotów gospodarczych i instytucjonalnych. Z uwagi na dostępność danych na poziomie poszczególnych ulic w przyjętym wskaźniku przedstawione zostały wartości ilościowe wyrobów azbestowych składowane w gospodarstwach domowych przez osoby fizyczne.

### Miasto

Obszarem najbardziej zagrożonym negatywnym oddziaływaniem wyrobów azbestowych jest obszar Nr 6, gdzie na każdych 1 000 mieszkańców przypada 12,4 kg azbestu. Obszarami, które również posiadają wysokie nagromadzenie tej wysoce szkodliwej substancji są obszary Nr 3 oraz Nr 1, gdzie na każdy 1 000 mieszkańców przypada odpowiednio 7,2 kg i 6,9 kg azbestu. Cechą wspólną tych obszarów jest fakt, iż są to tereny o przeważającej zabudowie jednorodzinnej, w których często używano płyt azbestowych do wykonania pokrycia dachów domów i obiektów gospodarczych. Obszarami o zdecydowanie mniejszym udziale tej substancji są osiedla wielorodzinne, gdzie ta technologia nie była stosowana lub była stosowana marginalnie (obszar Nr 2 – 0,2 kg/1000 os. i obszar Nr 5 – 0,6 kg/ 1000 os.), a także obszar centrum miasta (Nr 4), o znacznym udziale kamienic (2,7 kg/ 1000 os.)

### Sołectwa

Ilość wyrobów azbestowych przypadających na 1000 mieszkańców na obszarze wiejskim gminy jest przeciętnie zdecydowanie wyższa aniżeli w samym mieście. Wpływ na ten stan rzeczy w znacznej mierze ma fakt, iż wyroby azbestowe były często stosowane przy budowie budynków gospodarczych użytkowanych w gospodarstwach rolnych, co wiązało się z wyższym przeciętnym ich wykorzystaniem przypadającym na mniejszą liczbę mieszkańców.

Sołectwami, które posiadają zdecydowanie najwyższe ilości wyrobów azbestowych, znacznie przekraczające wartości średnie dla gminy są: Sarbinowo wraz z Puszczykowem Zaborzem (607,9 kg/ 1 000 osób), Łowęcin (248,8 kg/ 1 000 os.), Karłowice (235,8 kg/ 1 000 os.), Garby (202,6 kg/ 1 000 os.), Sokolniki Gwiazdowskie (181,9 kg/ os.), Rabowice (170,8 kg/ 1 000 os.), Gortatowo (104,2 kg/1 000 os.). Wysoki udział wyrobów azbestowych cechował także sołectwa Wierzenica (92,6 kg/ 1 000 os.) oraz Wierzonka (86,9 kg/ 1 000 os.).

Najniższy udział wyrobów azbestowych cechował sołectwa: Kruszewnia (2,8 kg/ 1 000 os.) oraz Kobylnica łącznie z Katarzynkami (13,7 kg). Pozostałe 7 sołectw również wykazywało relatywnie wysoki, jednak skala tego zjawiska nie była tak wysoka jak w przypadku wcześniej wymienionych obszarów i poziom wskaźnika kształtował się w granicach 20-55 kg wyrobów azbestowych na każdy 1 000 mieszkańców.

Dysproporcje w skali nagromadzenia wyrobów azbestowych wskazują na konieczność podjęcia pilnych działań służących ich utylizacji na obszarach o znacznych przekroczeniach tych wyrobów, gdyż utrzymujący się kontakt ludzi i zwierząt z pyłem azbestowym może prowadzić do wysoce niebezpiecznych powikłań zdrowotnych, zwłaszcza zwiększając ryzyko wystąpienia nowotworów i chorób płucnych.



Tabela 2. Zbiorcze zestawienie analizy wskaźnikowej – obszar miejski

WAGA	0,5	-0,6	-0,4	0,5	-1,0	-0,8	-0,8	-1,0	-0,5	-0,5	-0,5	0,4
	Dynamika zmian liczby ludności (lata 2010-2015)	Liczba ludności w wieku poprodukcyjnym w liczbie ludności ogółem (2015)	Dynamika liczby ludności w wieku poprodukcyjnym (lata 2010-2015)	Liczba ludności w wieku przedprodukcyjnym w liczbie ludności ogółem (2015)	Udział osób bezrobotnych w ogóle ludności w wieku produkcyjnym	Udział osób długotrwale bezrobotnych w ogóle ludności w wieku produkcyjnym	Dynamika liczby osób korzystających z pomocy społecznej w latach 2010-2015	Udział osób korzystających z pomocy społecznej w ogóle ludności (2015)	Udział osób zmagających się z problemem uzależnień w ogóle ludności korzystającej z pomocy społ.	Udział osób dotkniętych przemocą domową w ogóle ludności korzystającej z pomocy społ.	Udział osób z niepełno-sprawnością korzystających z pomocy społ.	Frekwencja w wyborach prezydenckich 2015
Obszar Nr 1	4,6%	17,0%	-10,4%	19,8%	1,3%	1,1%	19,4%	1,8%	0,0%	0,0%	30,2%	56,2%
Obszar Nr 2	-1,5%	11,3%	-2,5%	23,3%	1,7%	0,9%	7,6%	1,3%	3,5%	4,7%	21,2%	58,9%
Obszar Nr 3	2,0%	17,0%	-14,4%	21,5%	1,7%	1,1%	-23,0%	1,6%	4,5%	0,0%	56,7%	52,1%
Obszar Nr 4	3,3%	18,4%	-14,8%	21,0%	2,1%	1,4%	-13,3%	5,2%	17,8%	2,1%	33,8%	50,2%
Obszar Nr 5	-4,1%	21,7%	-13,7%	18,6%	1,6%	0,9%	-18,0%	1,7%	7,7%	0,6%	39,6%	49,1%
Obszar Nr 6	-1,2%	16,6%	-20,4%	19,3%	2,3%	1,4%	-62,7%	2,3%	12,2%	9,8%	43,9%	46,5%
Średnia Miasto	<u>-0,6%</u>	<u>17,5%</u>	<u>-12,7%</u>	<u>20,6%</u>	<u>1,7%</u>	<u>1,1%</u>	<u>-18,5%</u>	<u>2,3%</u>	<u>10,8%</u>	<u>2,2%</u>	<u>36,3%</u>	<u>52,2%</u>

WAGA	0,6	-0,8	0,4	0,6	0,7	0,4	0,8	0,6	0,4	0,6	-0,6	0,4	-0,6	
	Frekwencja w wyborach samorządowych 2014	Liczba przestępstw stwierdzonych w przeliczeniu na 1 000 mieszkańców (2016)	Liczba organizacji pozarządowych przypadająca na 1000 mieszkańców	Wynik Sprawdzianu 6-klasisty 2014/2015	Średnia wysokość podatku dochodowego (PIT-37, PIT-40, PIT-40A) przypadająca na 1 os.	Dynamika wysokości podatku dochodowego od os. fiz. (PIT-37, PIT-40, PIT-40A) w latach 2008-2015	Liczba przedsiębiorstw przypadających na 100 mieszkańców	Średnia wysokość podatku doch. z dział. gosp. (PIT-28, PIT-36, PIT-36L) przypadająca na 1 os. w wieku produkcyjnym	Dynamika wysokości podatku doch. od os. fiz. prowadzących działalność gosp. (PIT-28, PIT-36, PIT-36L) w latach 2008-2015	Udział budynków posiadających przyłącze do sieci kanalizacyjnej w budynkach posiadających przyłącze do sieci wodociągowej	Liczba budynków wybudowanych przed 1989 r. w budynkach mieszkalnych ogółem (TBS, SM, WM)	Liczba boisk sportowych na 1000 os.	Ilość azbestu przeznaczona do usunięcia przypadająca na każdy 1000 mieszkańców (kg/1000 os.)	Indeks zbiorczy - obszar miejski
Nr 1	46,6%	1,3	3,3	68,65%	1 607,02 zł	54,03%	11,8	2 523,65 zł	56,3%	64,3%	0%	0,0	6,9	5,8
Nr 2	47,5%	5,3	1,2	67,42%	1 775,04 zł	26,19%	9,7	2 312,32 zł	70,7%	78,7%	0%	0,3	0,2	6,4
Nr 3	48,8%	4,5	1,7	66,61%	1 818,32 zł	55,11%	11,1	2 317,07 zł	37,9%	71,8%	100%	0,2	7,2	2,6
Nr 4	47,6%	7,6	3,4	66,89%	1 310,89 zł	77,02%	13,7	1 809,05 zł	7,0%	72,5%	95%	0,4	2,7	-4,1
Nr 5	44,1%	3,1	0,9	67,64%	1 750,48 zł	50,41%	7,7	1 143,94 zł	83,2%	74,6%	76%	0,3	0,6	-1,5
Nr 6	44,9%	13,6	0,0	66,37%	1 465,84 zł	69,49%	11,4	1 156,58 zł	-19,2%	72,6%	100%	1,1	12,4	-9,2
Śr. M.	<u>46,6%</u>	<u>5,0</u>	<u>1,7</u>	<u>67,3%</u>	<u>1 658,94 zł</u>	<u>48,64%</u>	<u>10,2</u>	<u>1 808,34 zł</u>	<u>43,9%</u>	<u>71,9%</u>	<u>58%</u>	<u>0,3</u>	<u>3,0</u>	

Tabela 3. Zbiorcze zestawienie analizy wskaźnikowej - obszar wiejski

WAGA	0,5	-0,6	-0,4	0,5	-1,0	-0,8	-0,8	-1,0	-0,5	-0,5	-0,5	0,4
	Dynamika zmian liczby ludności (lata 2010-2015)	Liczba ludności w wieku poprodukcyjnym w liczbie ludności ogółem (2015)	Dynamika liczby ludności w wieku poprodukcyjnym (lata 2010-2015)	Liczba ludności w wieku przedprodukcyjnym w liczbie ludności ogółem (2015)	Udział osób bezrobotnych w ogóle ludności w wieku produkcyjnym	Udział osób długotrwale bezrobotnych w ogóle ludności w wieku produkcyjnym	Dynamika liczby osób korzystających z pomocy społecznej w latach 2010-2015	Udział osób korzystających z pomocy społecznej w ogóle ludności (2015)	Udział osób zmagających się z problemem uzależnień w ogóle ludności korzystającej z pomocy społ.	Udział osób dotkniętych przemocą domową w ogóle ludności korzystającej z pomocy społ.	Udział osób z niepełnością korzystających z pomocy społ.	Frekwencja w wyborach prezydenckich 2015
Bogucin	-0,1%	20,7%	61,0%	17,9%	1,8%	1,0%	-36,4%	1,3%	21,4%	0,0%	35,7%	52,61
Garby	47,7%	9,7%	43,8%	31,6%	1,8%	0,0%	-50,0%	0,2%	0,0%	0,0%	100,0%	50,82
Gortatowo	42,4%	11,8%	68,2%	30,9%	2,0%	1,3%	-63,6%	0,6%	25,0%	0,0%	25,0%	41,21
Gruszczyn	33,1%	10,2%	84,2%	30,6%	1,1%	0,5%	-32,0%	0,7%	11,8%	0,0%	0,0%	55,75
Janikowo	1,8%	16,1%	48,1%	18,5%	1,8%	0,8%	0,0%	2,0%	0,0%	0,0%	10,0%	52,61
Jasin	18,1%	13,5%	54,1%	24,6%	1,4%	0,7%	-23,1%	1,4%	25,0%	25,0%	60,0%	46,07
Kartowice	0,3%	9,4%	71,4%	25,3%	4,0%	2,2%	-43,8%	7,0%	0,0%	0,0%	25,9%	37,32
Kobylnica/ Katarzynki	4,9%	16,3%	32,8%	20,9%	1,9%	1,0%	-47,9%	1,5%	8,0%	8,0%	12,0%	47,38
Kruszewnia	44,8%	7,5%	45,8%	25,8%	1,0%	0,6%	-50,0%	0,6%	0,0%	0,0%	0,0%	50,82
Łowęcin	9,8%	12,0%	79,5%	20,1%	1,5%	0,9%	-18,2%	1,5%	22,2%	11,1%	11,1%	41,21
Paczkowo	16,1%	11,5%	81,9%	26,8%	2,3%	1,2%	33,3%	2,9%	12,5%	0,0%	29,2%	52,74
Rabowice	52,7%	9,7%	92,9%	30,6%	0,6%	0,0%	-50,0%	3,2%	44,4%	0,0%	0,0%	50,82
Sarbinowo/ Puszczykowo Zaborze	4,3%	32,0%	28,6%	20,1%	0,0%	0,0%	-100,0%	0,0%	0,0%	0,0%	0,0%	52,74
Sokolniki Gwiazdowskie	17,6%	10,3%	83,3%	27,1%	1,5%	1,4%	-50,0%	0,9%	0,0%	0,0%	0,0%	52,74
Uzarzewo	-7,1%	12,1%	53,5%	20,5%	2,2%	1,5%	-46,4%	6,8%	21,6%	0,0%	43,2%	41,21
Wierzenica	10,8%	7,4%	52,9%	26,6%	2,6%	2,0%	35,5%	12,0%	9,5%	0,0%	31,0%	52,61
Wierzonka	-1,0%	16,0%	34,7%	17,5%	2,9%	1,6%	-9,4%	7,0%	10,3%	0,0%	31,0%	37,32
Zalasewo	82,4%	7,3%	76,2%	34,0%	0,8%	0,5%	45,5%	0,9%	15,6%	31,3%	43,8%	61,64
<b>Średnia Sołectwa</b>	<b>25,7%</b>	<b>11,6%</b>	<b>60,1%</b>	<b>26,9%</b>	<b>1,6%</b>	<b>0,8%</b>	<b>-21,9%</b>	<b>2,0%</b>	<b>13,7%</b>	<b>5,5%</b>	<b>29,6%</b>	<b>48,76%</b>

WAGA	0,6	0,8	0,4	0,6	0,7	0,4	0,8	0,6	0,4	0,6	0,4	-0,6	
	Frekwencja w wyborach samorządowych 2014	Liczba przestępstw stwierdzonych w przeliczeniu na 1000 mieszkańców (2016)	Liczba organizacji pozarządowych przypadająca na 1000 mieszkańców	Wynik Sprawdzianu 6-klasisty 2014/2015	Średnia wysokość podatku dochodowego (PIT-37, PIT-40, PIT-40A) przypadająca na 1 mieszkańca	Dynamika wysokości podatku dochodowego od os. fiz. (PIT-37, PIT-40, PIT-40A) w latach 2008-2015	Liczba przedsiębiorstw przypadających na 100 mieszkańców	Średnia wysokość podatku dochodowego z dział. gosp. (PIT-28, PIT-36, PIT-36L) przypadająca na 1 os. w wieku produkcyjnym	Dynamika wysokości podatku dochodowego od os. fiz. prowadzących działalność gosp. (PIT-28, PIT-36, PIT-36L) w latach 2008-2015	Udział budynków posiadających przyłącze do sieci kanalizacyjnej w budynkach posiadających przyłącze do sieci wodociągowej	Liczba boisk sportowych na 1000 mieszkańców	Ilość azbestu przeznaczona do usunięcia przypadająca na każdy 1000 mieszkańców (kg/1000 os.)	Indeks zbiorczy - obszar wiejski
Bogucin	46,56	2,8	5,7	65,54%	1 947,77 zł	83,91%	13,8	6 435,50 zł	43%	0,0%	1,9	20,6	6,98
Garby	47,32	6,3	2,1	68,65%	2 569,82 zł	118,44%	12,0	4 387,56 zł	109%	0,0%	2,1	202,6	13,41
Gortatowo	43,6	3,2	0,0	63,95%	1 418,87 zł	15,84%	11,5	13 489,03 zł	114%	0,0%	1,6	104,2	12,35
Gruszczyn	54,92	8,4	3,3	65,54%	2 842,11 zł	111,88%	12,7	4 308,37 zł	69%	38,6%	0,4	26,4	15,32
Janikowo	46,56	16,1	0,0	65,54%	1 719,17 zł	70,14%	15,3	4 013,00 zł	58%	0,0%	0,0	33,4	1,37
Jasin	47,39	10,0	1,4	63,95%	1 365,70 zł	92,54%	14,6	4 197,94 zł	77%	12,1%	0,0	27,3	1,05
Karłowice	41,94	0,0	0,0	58,40%	866,35 zł	84,61%	2,6	138,22 zł	60%	0,0%	2,6	235,8	-12,07
Kobylnica/ Katarzynki	47,23	6,7	1,8	65,54%	1 358,50 zł	46,84%	12,2	2 314,14 zł	7%	62,3%	0,6	13,7	0,57
Kruszewnia	47,32	4,3	0,0	63,95%	2 308,32 zł	137,59%	6,6	1 246,14 zł	101%	1,1%	0,0	2,8	9,31
Łowęcín	43,6	5,2	3,4	63,95%	1 107,51 zł	49,24%	10,1	1 726,18 zł	8%	0,0%	1,7	248,8	-5,21
Paczkowo	52,34	8,5	1,8	63,76%	1 439,53 zł	78,67%	8,7	1 452,67 zł	5%	0,0%	0,6	54,5	-3,45
Rabowice	47,32	7,2	0,0	63,95%	1 882,27 zł	107,24%	12,2	4 250,75 zł	412%	0,0%	3,6	170,8	12,46
Sarbinowo/ Puszczykowo Zaborze	52,34	0,0	11,8	63,76%	534,31 zł	42,45%	9,5	21 997,85 zł	201%	0,0%	0,0	607,9	25,61
Sokolniki Gwiazdowski e	52,34	0,0	0,0	63,76%	1 489,56 zł	88,56%	10,3	1 607,04 zł	391%	0,0%	0,0	181,9	6,87
Uzarszewo	43,6	0,0	0,0	65,54%	953,64 zł	63,91%	2,6	250,58 zł	1033%	100,0%	1,8	39,4	4,60
Wierzenica	46,56	2,9	0,0	58,40%	762,80 zł	85,60%	3,1	71,80 zł	145%	0,0%	2,9	92,6	-10,59
Wierzonka	41,94	2,4	2,4	58,40%	1 526,00 zł	73,00%	3,4	255,29 zł	-2%	0,0%	2,4	87,3	-10,31
Zalasewo	50,25	8,0	0,8	68,65%	2 552,80 zł	79,94%	10,2	3 786,45 zł	116%	48,8%	0,3	30,9	10,90
Średnia Sołectwa	<u>47,40%</u>	<u>6,8</u>	<u>1,9</u>	<u>64,0%</u>	<u>1 911,55 zł</u>	<u>82,65%</u>	<u>10,6</u>	<u>3 677,05 zł</u>	<u>75%</u>	<u>38,0%</u>	<u>0,8</u>	<u>61,3</u>	

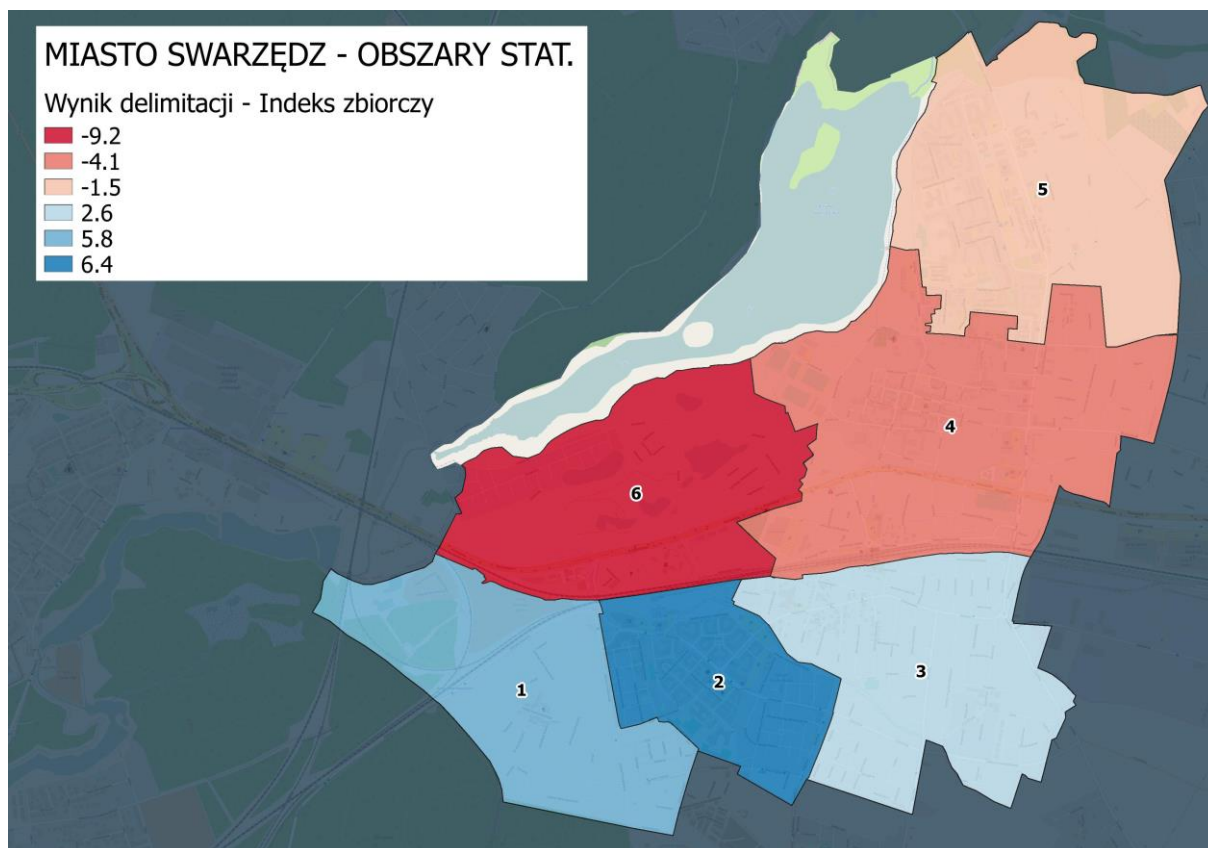
## Wynik delimitacji obszarów zdegradowanych

Przeprowadzona analiza wskaźnikowa pozwoliła na sporządzenie indeksu zbiorczego, który pozwolił na wskazanie obszarów o relatywnie najwyższym poziomie natężenia zjawisk kryzysowych w sferach: społecznej, gospodarczej, przestrzenno-funkcjonalnej i środowiskowej. Indeks zbiorczy stanowiący sumę wystandaryzowanych i zważonych wskaźników delimitacyjnych umożliwił wykonanie rankingu obszarów i sołectw, który został przedstawiony zarówno w formie tabelarycznej jak i w formie graficznej – map poglądowych. Obszary o wartościach najniższych stanowią obszary o najwyższym poziomie degradacji, tzn. o natężeniu problemów znacznie przekraczających przeciętny poziom dla miasta lub obszarów wiejskich gminy.

Tabela 4. Ranking obszarów Miasto Swarzędz - stopień natężenia zjawisk problemowych

Obszar statystyczny	Liczba przekroczeń wskaźników wartości średniej dla obszaru				Indeks zbiorczy
	SFERA SPOŁECZNA	SFERA GOSPODARCZA	SFERA PRZESTRZENNO - FUNKCJONALNA	SFERA ŚRODOWISKOWA	
Obszar Nr 6	15	2	1	1	-9,2
Obszar Nr 4	10	1	1	0	-4,1
Obszar Nr 5	9	2	2	0	-1,5
Obszar Nr 3	6	1	3	1	2,6
Obszar Nr 1	6	0	2	1	5,8
Obszar Nr 2	6	1	1	0	6,4

Mapa 3. Wynik delimitacji dla obszaru miasta Swarzędz - Indeks zbiorczy.

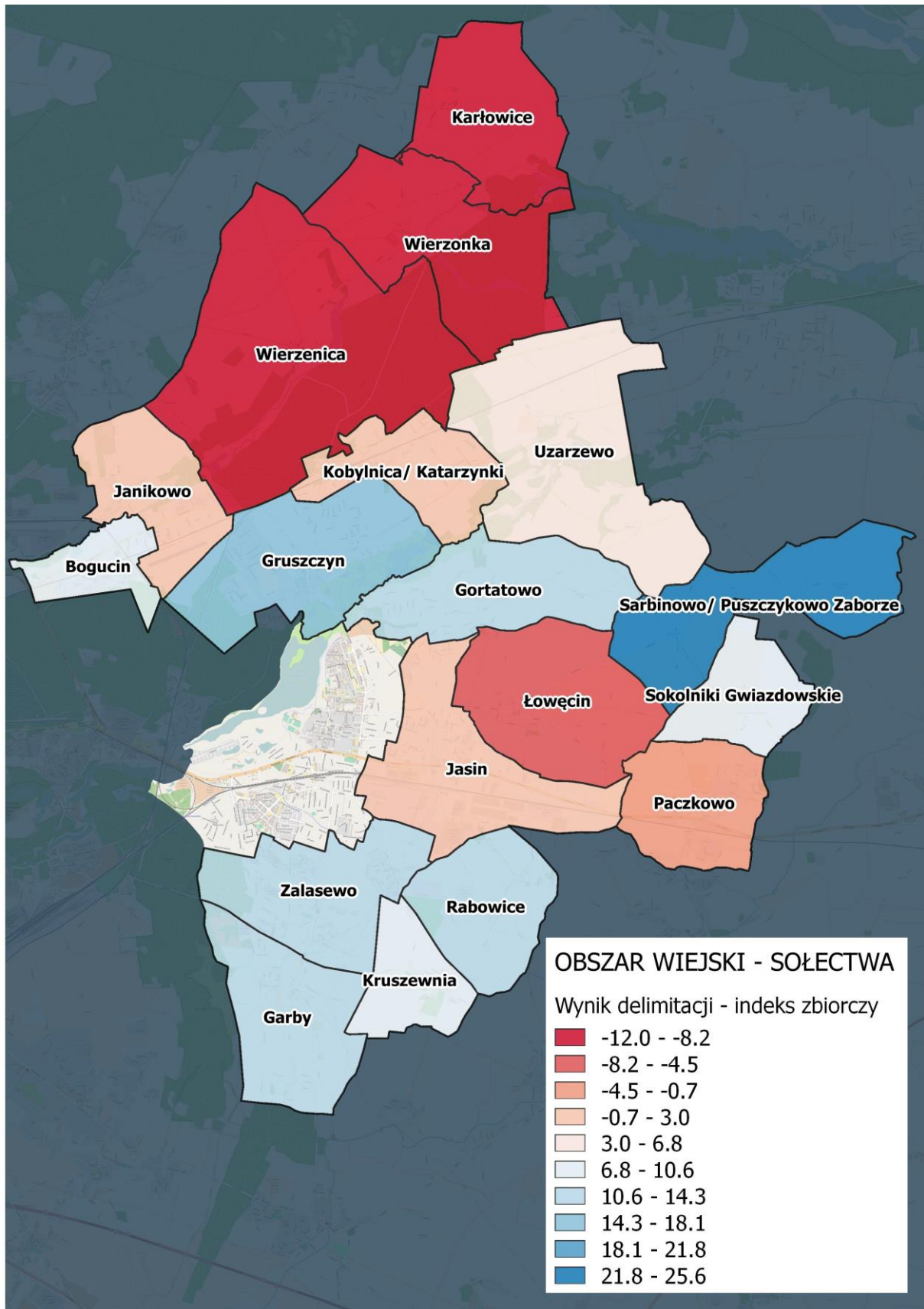


Źródło: opracowanie własne.

Tabela 5. Ranking obszarów sołectwa Gminy Swarzędz - stopień natężenia zjawisk problemowych

Sołectwo	Liczba przekroczeń wartości średniej dla obszaru				Indeks zbiorczy
	SFERA SPOŁECZNA	SFERA GOSPODARCZA	SFERA PRZESTRZENNO - FUNKCJONALNA	SFERA ŚRODOWISKOWA	
Karłowice	11	3	1	1	-12,1
Wierzenica	11	2	1	1	-10,6
Wierzonka	13	3	1	1	-10,3
Łowęcin	14	3	1	1	-5,2
Paczkowo	12	3	2	0	-3,4
Kobylnica/ Katarzynki	11	2	1	0	0,6
Jasin	12	0	2	0	1,1
Janikowo	12	1	2	0	1,4
Uzarszewo	13	2	0	0	4,6
Sokolniki Gwiazdowskie	6	2	2	1	6,9
Bogucin	9	1	1	0	7,0
Kruszewnia	4	2	2	0	9,3
Zalasewo	8	1	1	0	10,9
Gortatowo	10	0	1	1	12,4
Rabowice	8	0	1	1	12,5
Garby	4	0	1	1	13,4
Gruszczyn	2	1	1	0	15,3
Sarbinowo/ Puszczykowo Zaborze	6	1	2	1	25,6

Mapa 4. Wynik delimitacji dla obszaru wiejskiego Gminy Swarzędz – Indeks zbiorczy



Źródło: opracowanie własne.

---

## OBSZAR ZDEGRADOWANY

*Z uwagi na odmienną charakterystykę funkcjonalną obszarów wiejskich oraz obszarów miejskich obszar zdegradowany Gminy Swarzędz składa się z podobszarów stanowiących zarówno obszary statystyczne położone w granicach Swarzędza, jak i obszary wytyczone w granicach jednostek pomocniczych gminy – sołectw, które w przeprowadzonej analizie wskaźnikowej osiągnęły najwyższy poziom koncentracji zjawisk problemowych.*

*Zgodnie z przedstawionymi wynikami analizy delimitacyjnej za podobszary obszaru zdegradowanego Gminy Swarzędz położone na terenie miasta Swarzędz należy uznać: Obszar Nr 4 oraz Obszar Nr 6, które dla zwiększenia czytelności i łatwości ich identyfikacji przez mieszkańców i interesariuszy rewitalizacji oznaczone zostaną jako: Podobszar „Centrum miasta” oraz Podobszar „Rejon Strzelecka/Poznańska”.*

*Podobszarami obszaru zdegradowanego Gminy Swarzędz położonymi na terenach wiejskich gminy są części zamieszkałe następujących sołectw: Karłowice, Wierzonka oraz Wierzenica.*

---

Obszar będący w stanie kryzysowym charakteryzuje się koncentracją negatywnych zjawisk społecznych, współwystępujących z negatywnymi zjawiskami w co najmniej jednej z następujących sfer: gospodarczej, środowiskowej, przestrzenno-funkcjonalnej lub technicznej. Wymienione powyżej obszary uznane jako podobszary obszaru zdegradowanego w Gminie Swarzędz cechowały się szczególną koncentracją problemów natury społecznej takich jak: bezrobocie, w tym bezrobocie długotrwałe, wysoki udział ludności korzystającej z pomocy społecznej, wysoka przestępczość, występowanie problemu uzależnień i przemocy domowej, słabych wyników edukacyjnych uczniów, niskiego zaangażowania obywatelskiego mieszkańców, niskich średnich dochodów mieszkańców. Ponadto każdy z tych obszarów wykazywał przekroczenia wskaźników w sferze przestrzennej i/lub sferze przestrzenno-funkcjonalnej oraz/lub sferze środowiskowej, co zgodnie z art.9 Ustawy o rewitalizacji stanowi przesłankę dla uznania wskazanych obszarów za obszary zdegradowane.

## Wyznaczenie obszaru rewitalizacji w mieście i gminie Swarzędz

Zgodnie z Art. 10. ust. 1 Ustawy z dnia 9 października 2015 r. o rewitalizacji (Dz.U. 2015 poz. 1777 ze zm.) obszar rewitalizacji jest to „obszar obejmujący całość lub część obszaru zdegradowanego, cechujący się szczególną koncentracją negatywnych zjawisk, o których mowa w art. 9 ust. 1, na którym z uwagi na istotne znaczenie dla rozwoju lokalnego gmina zamierza prowadzić rewitalizację”. Oznacza to, iż obszar rewitalizacji powinien zawierać się w granicach obszaru miasta uznanego w drodze delimitacji za obszar zdegradowany, czyli na terenie miasta w granicach Podobszaru „Centrum miasta” i Podobszaru „Rejon Strzelecka/Poznańska, a na terenie sołectw w granicach Podobszarów „Wierzonka”, „Wierzenica” i „Karłowice”.

Obszar zdegradowany wskazany do rewitalizacji (zgodnie z art. 10 ust. 2 ustawy) może być podzielony na podobszary, w tym podobszary nieposiadające ze sobą wspólnych granic, przy zastrzeżeniu, że jego łączna powierzchnia nie będzie przekraczać 20% powierzchni gminy, a także nie może być

zamieszkiwany przez więcej niż 30% mieszkańców miasta. Z uwagi na fakt, iż podobszary obszaru zdegradowanego położone w sołectwach Wierzonka, Wierzenica oraz Karłowice zostały ograniczone do terenów zamieszkałych łączna suma powierzchni podobszarów na terenie Gminy Swarzędz zachowuje dopuszczalny ustawowo poziom, wynosząc około 541,3 ha, czyli 5,32 % ogólnej powierzchni gminy. Drugi ustawowy warunek dotyczący liczby mieszkańców również został spełniony, gdyż ich łączna suma mieszkańców wynosi 8 275 osób, co stanowi 17,7% całej ludności gminy.

---

## **OBSZAR REWITALIZACJI**

***Z uwagi na najwyższą koncentrację problemów i zjawisk kryzysowych, jak i brak przeciwwskazań ustawowych, za obszar rewitalizacji w Gminie Swarzędz uznaje się obszar gminy w pełni odpowiadający zasięgowi granic obszaru zdegradowanego. Oznacza to, iż obszar rewitalizacji Gminy Swarzędz tworzą następujące podobszary:***

- ***Podobszar „Centrum miasta”***
- ***Podobszar „Rejon Strzelecka/Poznańska”***
- ***Podobszar „Wierzonka”***
- ***Podobszar „Wierzenica”***
- ***Podobszar „Karłowice”***

---

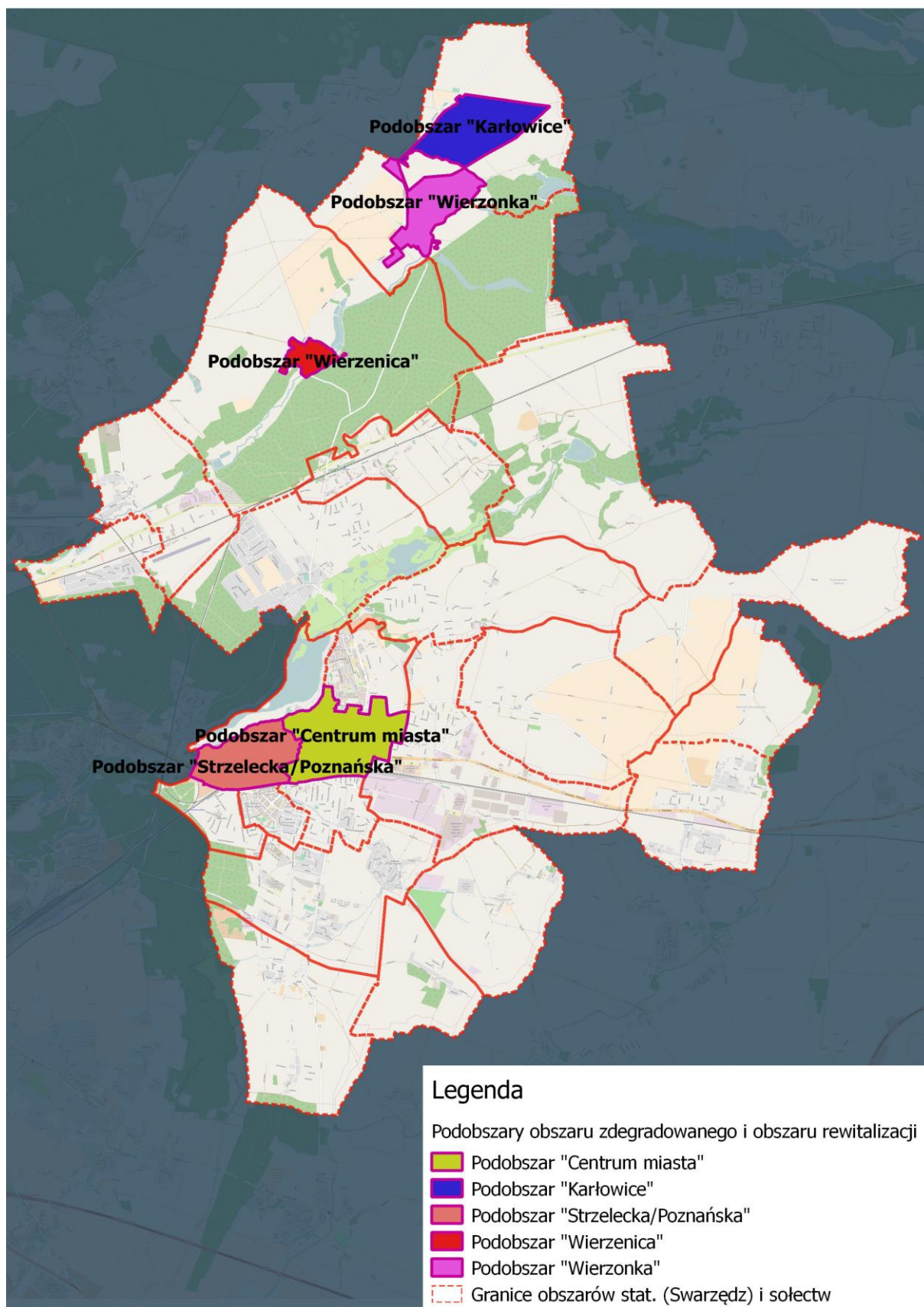
Przekonanie, iż to obszary Centrum miasta i sąsiadującego z nim terenu ograniczonego pomiędzy Jeziorem Swarzędzkim, a główną arterią komunikacyjną miasta ul Poznańską (Rejon Strzelecka/ Poznańska) powinny otrzymać status obszaru rewitalizacji umacnia fakt, iż są to dzielnice reprezentacyjne miasta, koncentrujące funkcje administracyjne, kulturalne, rekreacyjne, handlowe oraz usługowe o wymiarze gminnym. Odnowa podobszarów w wymiarze społecznym, gospodarczym, przestrzennym i architektonicznym stanowi zatem warunek konieczny dla prawidłowego rozwoju miasta w kolejnych latach i poprawy jakości życia wszystkich mieszkańców, zarówno miasta jak i gminy Swarzędz.

Podobszary obszaru rewitalizacji położone w sołectwach Wierzonka, Wierzenica, a także Karłowice stanowią w znacznej mierze obszary popegeerowskie, na których w skutek transformacji gospodarczej po 1989 r. doszło do wielowymiarowego zaburzenia funkcjonowania lokalnych społeczności. Drastyczny spadek zatrudnienia, brak perspektyw oraz niemożność odnalezienia się w nowych realiach gospodarczych doprowadziły do wykluczenia znacznej części mieszkańców tych obszarów, wystąpienia problemów natury społecznej, a także utrwalenia negatywnych wzorców wśród osób zamieszkujących ten obszar gminy. Negatywne oddziaływanie tych zjawisk zostało dodatkowo spotęgowane odpływem osób wykwalifikowanych do Poznania i innych miast, co wpłynęło na jakość kapitału ludzkiego tych obszarów. Podjęcie działań rewitalizacyjnych na obszarach wsi Wierzonka, Wierzenica oraz Karłowice stanowi zatem warunek niezbędny dla dalszego przełamywania utrwalonych barier społecznych i mentalnych oraz zmiany świadomości mieszkańców, a tym samym dla ich ponownego włączenia w życie społeczne i gospodarcze gminy

Poniżej przedstawione zostały poglądowe mapy granic podobszarów obszaru zdegradowanego i obszaru rewitalizacji na terenie Gminy Swarzędz.



Mapa 5. Mapa poglądowa obrazująca rozmieszczenie podobszarów obszaru zdegradowanego i obszaru rewitalizacji na terenie Gminy Swarzędz



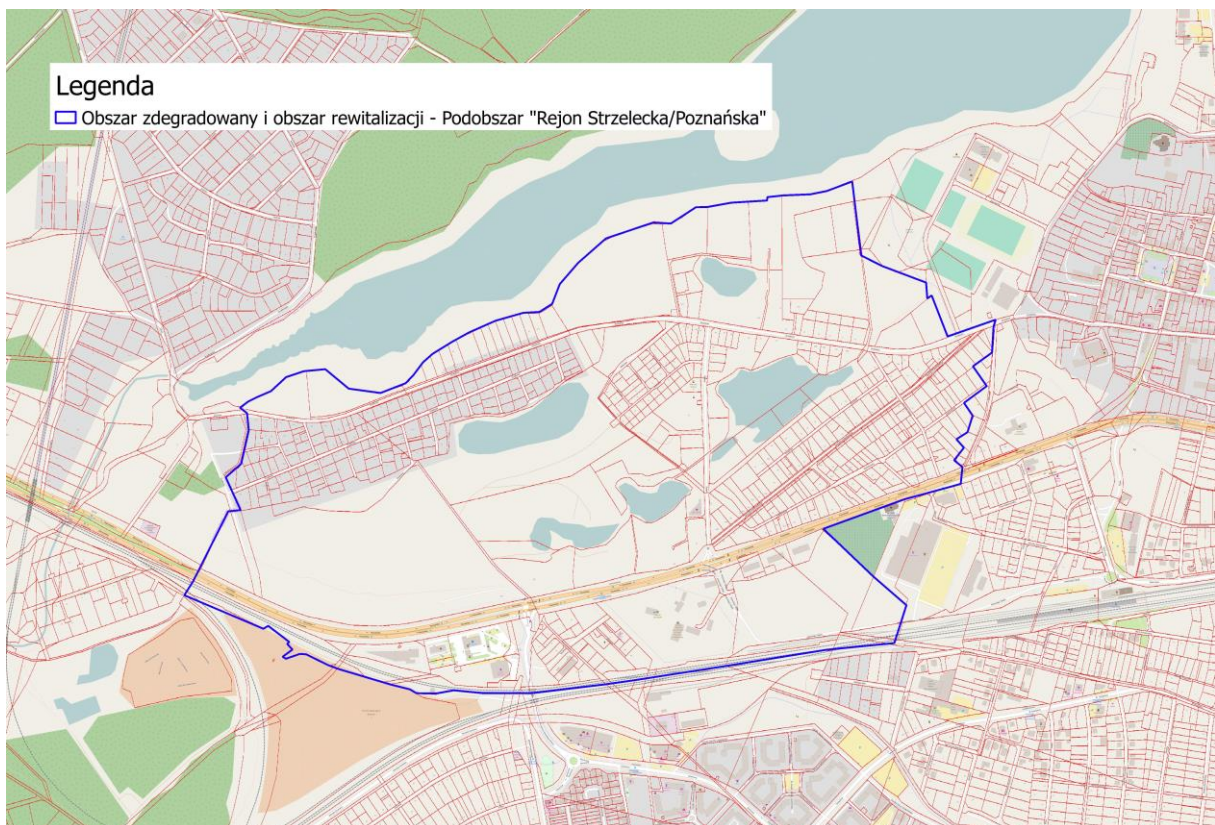
Źródło: opracowanie własne.

Mapa 6. Zasięg granic Podobszaru "Centrum miasta"



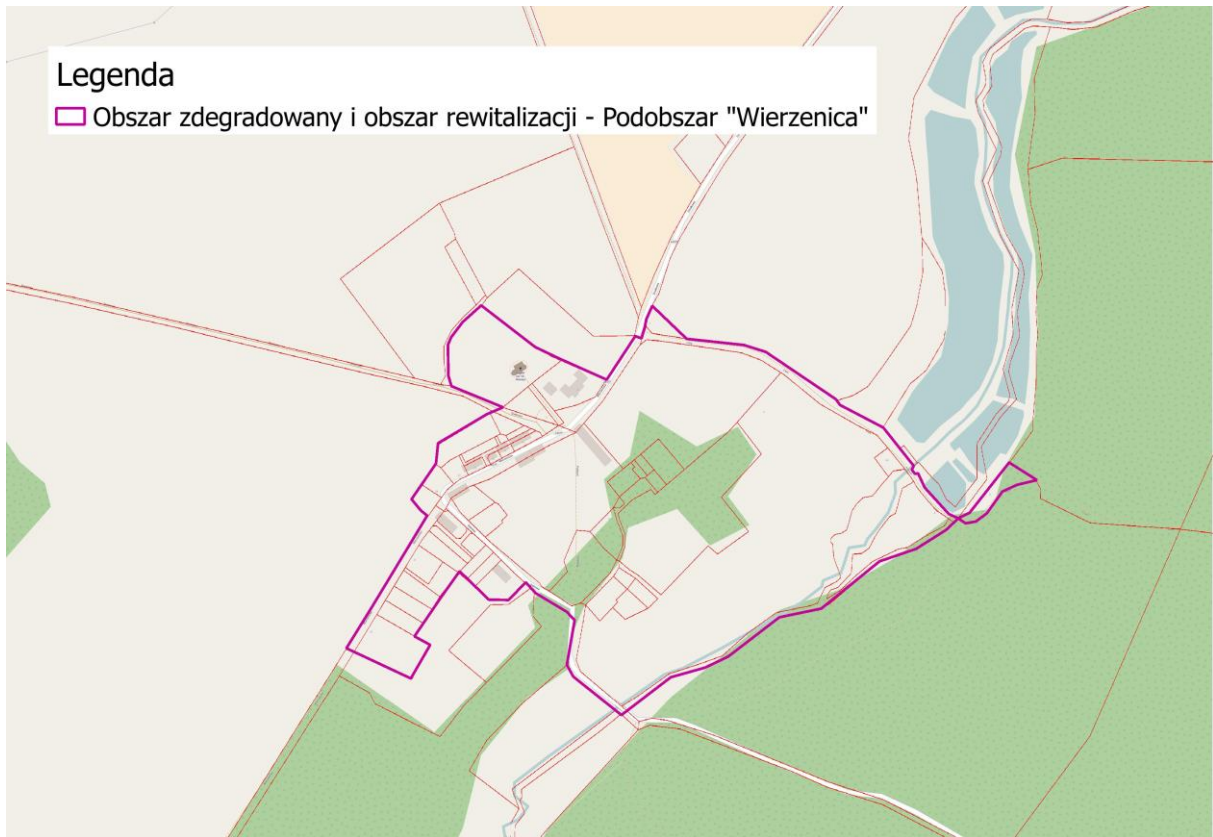
Źródło: opracowanie własne.

Mapa 7. Zasięg granic Podobszaru "Rejon Strzelecka/Poznańska"



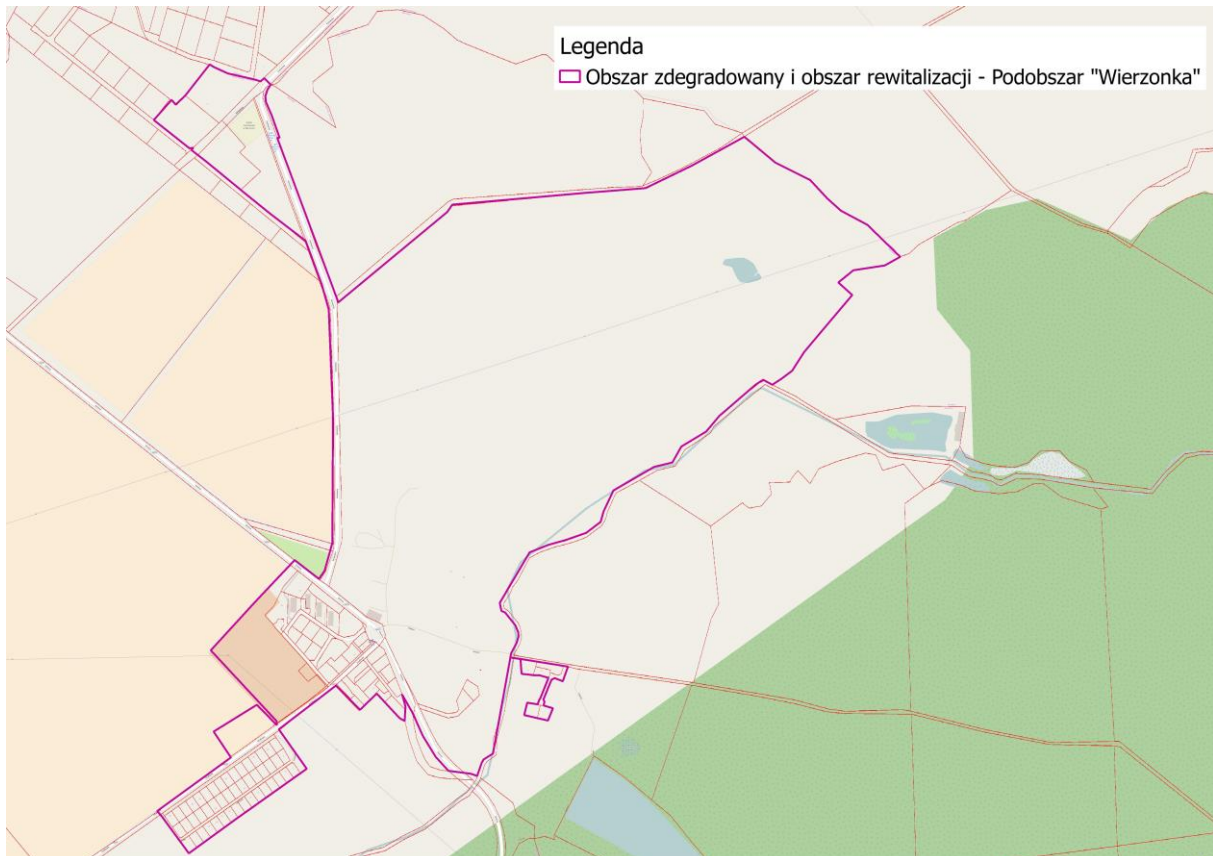
Źródło: opracowanie własne.

Mapa 8. Zasięg granic Podobszaru "Wierzenica"



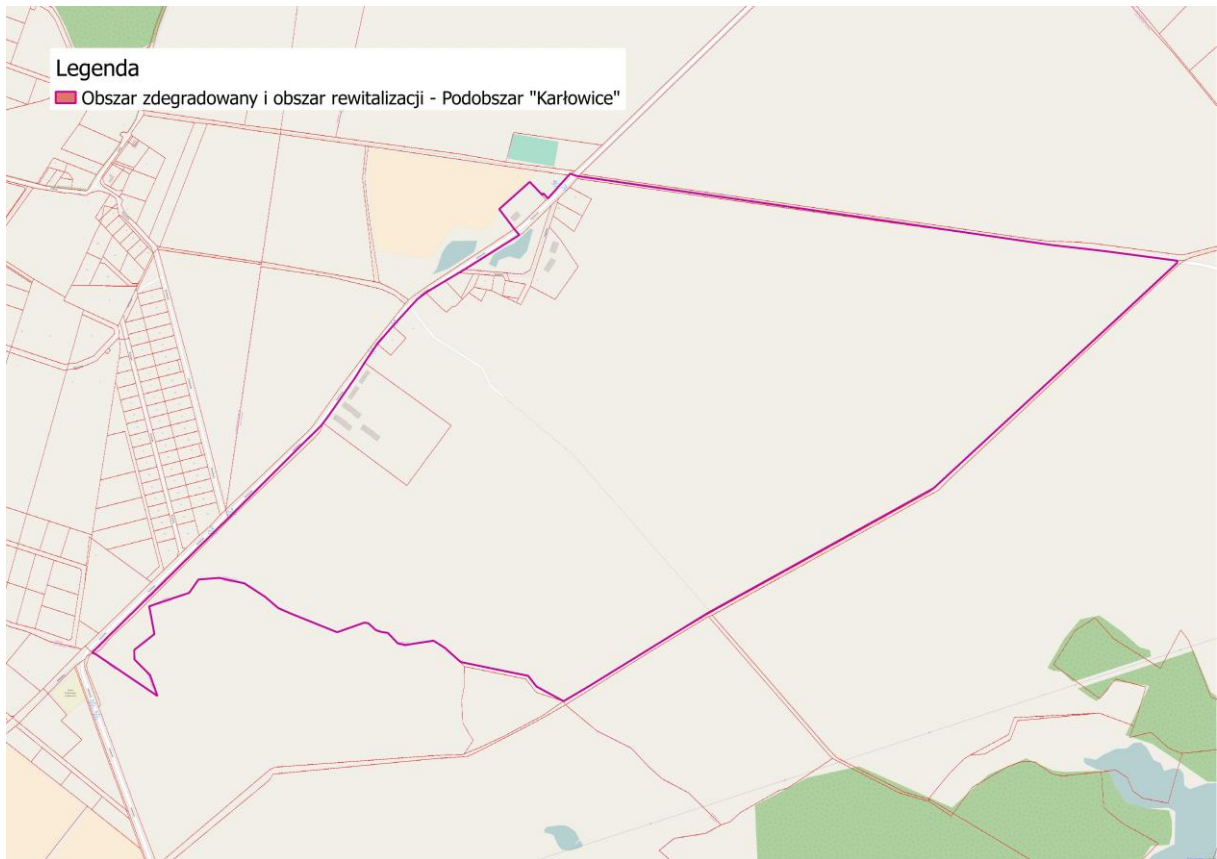
Źródło: opracowanie własne.

Mapa 9. Zasięg granic Podobszaru "Wierzonka"



Źródło: opracowanie własne.

Mapa 10. Zasięg granic Podobszaru "Karlówice"



Źródło: opracowanie własne.