

Swarzędzki alfabet historyczny Antoniego Kobzy



Widok dworu właścicieli wsi Swarzędz na pocztowce z 1909 r. Zbiory Piotra Choryńskiego.

Kolejne miejscowości przedstawiane w naszym cyklu – oprócz opisanego już Mechowa w PzR nr 6(348) czerwiec 2018 r. oraz Katarzynek (PzR nr 2 (344) luty 2018) – to wsie, które zostały wchłonięte przez większych „sąsiadów”. Będą to więc dzieje Nowej Wsi, Nowego Dworu, Swarzędza Wsi i Święcinka.

m. Zamulenie dna sięga miejscami 2,5 m., jego długość wynosi 2940 m, a szerokość 560 m. ...

Właściciele wsi do upadku I Rzeczypospolitej w 1795 r.

Pierwszym znanym właścicielem wsi Swarzędz był szlachecki urodzony Tomisław zapisany w dokumentach z lat 1366 i 1370. ... Drugim właścicielem wsi był Wincenty ...

Kolejnym właścicielem Swarzędza był Mikołaj Srebrnogórski wymieniony w dokumencie z 1397 r. ... Maciej, który w 1407 r. sprzedał wieś Bogusławowi, a od niego zakupił ją (razem z Gruszczynem) kanclerz poznański Mikołaj z Górki Miejskiej. Od tej pory aż do 1592 r. Swarzędz był własnością możnego rodu Górków. ...

Stanisław Górka, kasztelan międzyrzecki był ostatnim właścicielem Swarzędza z tego rodu gdyż zmarł bezpotomnie w 1592 r. ... Około 1610 r. Andrzej Czarnkowski sprzedał Swarzędz oraz inne przyległe wsie Zygmunтови Grudzińskiemu herbu Grzymała ...

Od Koźmińskich dobra swarzędzkie nabył w 1791 r. pochodzący z Krakowa Jan Klug (1750-1818) zamożny poznański bankier, no-

Swarzędz Wieś (fragmenty)

Pochodzenie nazwy Swarzędz nie jest jednoznaczne i brane są pod uwagę różne źródła kulturowe bądź dzierżawcze tej nazwy, które zawierają się w:

a) staropolskich wyrazach *swarzędza*, *swarzędzić*, oznaczających odpowiednio kłótnika, kłócić się;

b) starosłowiańskim przymiotniku *skarędu* - *skarędu* w znaczeniu człowieka szpetnego, brzydkiego, niechlujnego, brudas;

c) imieniu starożytnego słowiańskiego boga *Swaroga* (*Swarega*) lub *Swarożyca* popularnego szczególnie na Pomorzu oraz w Wielkopolsce w czasach przedpaństwowym;

d) w nazwie *Swaręd* określającej głównego kapłana boga Swaroga. ...

Potwierdzenie tezy o źródle nazwy, którym jest imię słowiańskiego bożka mogłyby zweryfikować tylko wykopaliska archeologiczne przeprowadzone pod kościołem i w jego najbliższej okolicy oraz na wspomnianej wyspie. ...

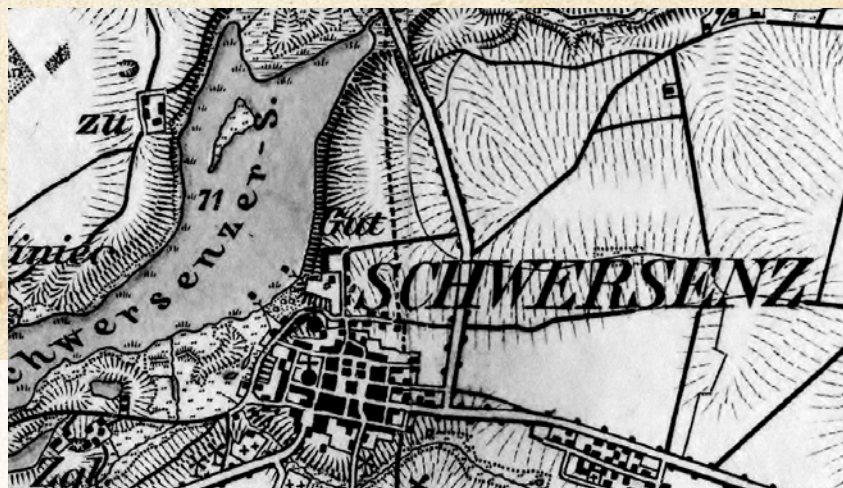
Najstarszy dokument z nazwą Swarzędz pochodzi z 1353 r. Określa on dodatkowo położenie różnych nieistniejących już i zapomnianych miejscowości m. in.: *Debina koło Swarzędza*. Następnie nazwa wsi pojawia się w dokumencie z 1366 r. (kopia z XV w.)...

W 2010 r. podczas budowy fontanny

na Placu Wielkopolskim dokonano najnowszych znalezisk archeologicznych. Natrafiono tu na: pozostałości fundamentów kościoła ewangelickiego, którego istnienie jest bogato udokumentowane; ślady działalności rzemieślniczej ludzi w postaci warsztatu obróbki rogu (o czym świadczą liczne półfabrykaty) oraz skorupy naczyń glinianych z XVI wieku. ...

Pierwotna osada pojawiła się nad jeziorem, które dostarczało ludziom świeżej wody, uzupełniało jadłospis m. in. o ryby, skorupiaki i inne zwierzęta oraz stanowiło ważny punkt orientacyjny w okolicy. ...

Pomiary z 1992 r. informują, że całkowita, powierzchnia jeziora z trzciniowiskiem wynosi 93,7 ha (bez trzciniowiska 79,4 ha), średnia głębokość 2,6 m, a maksymalna 7,2



Fragment mapy ze Swarzędzem miastem, Swarzędzem wsią i majątkiem Hoffmeyera (Karte des Deutschen Reiches. Posen 1893).



**Grobowiec ks. bpa Benedykta Izd-
bińskiego w katedrze poznańskiej,
proboszcza parafii p.w. św. Marcina
w Swarzędzu w l. 1516 – 1517 i w roku
1531 (fot. Antoni Kobza).**

bilitowany przez sejm Rzeczypospolitej ...
... a po nim, dobra swarzędzkie nabył na
subhastacji w 1796 r. szambelan Aleksander
August Bojanowski. ...

Wieś i jej mieszkańcy do drugiej połowy XVIII wieku

Swarzędz był dość dużą i znaczącą
miejscowością, w której stanął kościół,
prawdopodobnie niewiele lat po przyjęciu
chrztu przez Mieszka I. Przemawia za tym
położenie wsi w pobliżu Poznania będące-
go w X wieku najważniejszym ośrodkiem
chrześcijaństwa na terenie współczesnej
Polski. ... Pierwotnie, zapewne drewniany
kościół pobudowano na miejscu pogańskiej
świątyni (kącyny) położonej nad jeziorem
Swarzędzkiem, na najwyższym punkcie po-
łudniowej skarpy. ... W związku z tym, że
znajdował się tu kościół i parafia, Swarzędz
był najważniejszą miejscowością na obszarze
graniczącym z Poznaniem od wschodu. ...

Zapisy w dokumentach, które niosą in-
formacje o rozmiarach wsi, pochodzą dopie-
ro z drugiej połowy XVI wieku. Wiadomo, że
we wsi była karczma oraz młyn. Żyli i pracu-
wali w niej kmiecie posiadający po jednym
łanie oraz zagrodnicy i pasterz. Zagrodnicy
zwykle posiadali dom mieszkalny, skromne
budynki gospodarcze, ogród i niewielki ka-
wałek ziemi uprawnej. ... Niemal w ogóle nie
ma wiadomości o sołtysach swarzędzkich
w czasach średniowiecza, a przecież musieli
oni funkcjonować, bowiem istniejąca

znacznie wcześniej Swarzędz był lokowany
ponownie na prawie niemieckim. ...

W połowie XVII w., przed „potopem”
szwedzkim obok kmieci żyły we wsi także
inne grupy mieszkańców: zagrodnicy, ko-
mornicy i czeladź. W środkowej Wielkopol-
sce, m.in. także na terenie obecnej gminy
Swarzędz, przeciętny kmieć posiadał z re-
guly 15 – 25 ha ziemi uprawnej. Zagrodnik
zwany też chałupnikiem posiadał 2 – 3 ha
(czasami mniej). ...

Sytuacja ekonomiczna wsi (i już istnie-
jącego obok miasta Grzymałowa) pogorszyła
się znacznie po „potopie” szwedzkim w la-
tach 1655-60 oraz po kolejnych wojnach
w drugiej połowie XVII i w pierwszej połowie
XVIII wieku. ...

Niejasne i nieliczne są informacje o sie-
dzibie właścicieli w Swarzędzu zawarte
w źródłach. Wiadomo tylko, że w XVII w. we
wsi musiał być jakiś znaczny dom, w którym
od czasu do czasu rezydowali właściciele
Swarzędza i całego klucza swarzędzkiego.
Wskazuje na ten fakt nazwa ulicy – Zamko-
wa – biegnąca opodal kościoła, w kierunku
wschodnim, do dawnych zabudowań go-
spodarczych folwarku i dworu. Najważ-
niejszą informacją jest jednak wzmianka
o „zamku” w Swarzędzu, w którym żona
Zygmunta Grudzińskiego spisywała swój
testament. W budynku tym znajdowała się
nawet kaplica udostępniona protestantom
przez Grudzińskiego do odprawiania nabo-
żeństw. Określenie, zapewne drewnianego

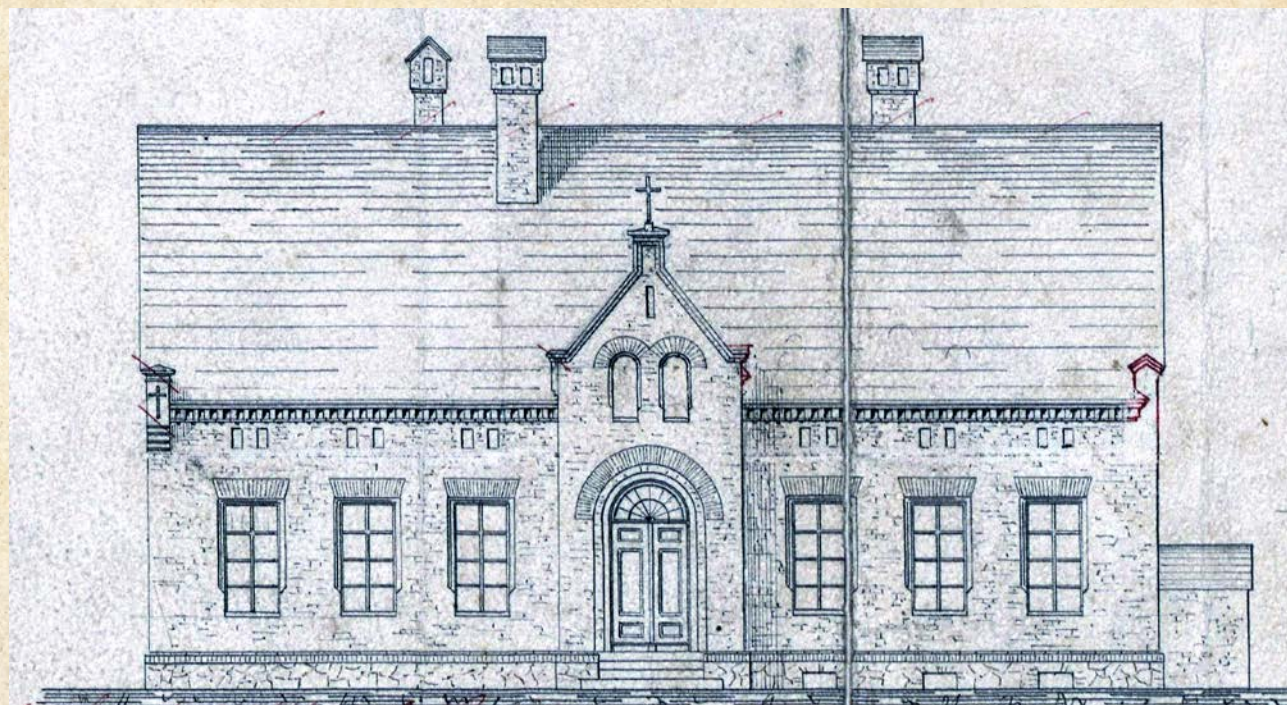
(może o szachulcowych ścianach) domu,
„zamkiem” jest przesadą. Jednakże musiał
to być na tyle okazały dwór, że pomieszki-
wali w nim właściciele o randze magnatów
z pewną ilością służby. ... Swarzędzki folwark
(resztówka) znajdował się w domenie swa-
rzędzkiej (którą zarządzał urzędnik Schöne),
prawdopodobnie do czasu jego zakupu przez
Carla Gustawa Adolfa Hoffmeyera w 1852 r. ...

W 1873 r. Carl Hoffmeyer wybudował
swoją siedzibę opodal zabudowań fol-
warcznych wyburzając częściowo stare mury jego
zachodniej części. To znaczy, że przedtem
- prawdopodobnie w drugiej połowie XVIII
w. - któryś z poprzednich właścicieli klucza
swarzędzkiego postawił murowany dwór.
Mogli to być Koźmińscy lub energiczny Jan
Klug. ...

Według doniesień prasowych w jeziorze
Swarzędzkim żyły dorodne okazy sumów,
szczupaków oraz ryby innych gatunków. ...
W 1904 r. rybak Palczewski złowił w jeziorze
ok. 40 cetnarów ryb, w tym sumy o wadze
dochodzącej do 35 kg. Największe okazy wy-
stawił na rynku Wronieckim w Poznaniu
do oglądania i zakupu przez klientów. ...

W drugiej połowie XIX i na początku XX
wieku wykorzystywano jezioro do organi-
zacji wielu imprez i zawodów sportowych,
ściągających do Swarzędza tysiące kibiców
i miłośników sportów wodnych nie tylko
z Poznania i Wielkopolski, ale także z głę-
bi Niemiec. ... Z jeziorem, wsią i miastem
Swarzędz już od 1879 r. kojarzono restau-
rację i ogród zwane *Livadią* należące do
Hermanna Marco i jego żony Karoliny z d.
Fritz. Restaurację zaliczano do najlepszych
i najbardziej znanych w powiecie poznań-
skim, a w hotelu znajdowało się około 20
umeblowanych pokoi. ...

Rozbudowa organizacji parafialnej na
obszarze Wielkopolski przypada na XII wiek
i początkowo parafie posiadały dużą rozle-
głość terytorialną uwarunkowaną rzadką
siecią kościołów. Parafia w Swarzędzu tak-
że obejmowała rozległy obszar, z którego
w późniejszych czasach wyłączano dalej po-
łożone wsie tworząc z nich nowe parafie lub
przydzielając je do innych już istniejących
(Piotrkowice). Na przykład parafia w Spta-
wiu została wyłączona ze swarzędzkiej już
w XIII w. ... Pierwotnie drewniany kościół,
prawdopodobnie w końcu XVI w. zbudowa-
ny z cegły, został konsekrowany przez



Front budynku nowego probostwa w projekcie z 1869 r. (Archiwum diecezjalne w Poznaniu).

biskupa Tolibowskiego w 1656 r. Podczas jednego z remontów w XIX w., w przyziemiu murów odkryto późnogotycką cegłę, co wskazywałoby na jeszcze wcześniejsze mury lub ceglana podmurówkę. ...Świątynia w kolejnych wiekach ulegała rozbudowie i zmieniała swój kształt. ... Wieżę dobudowano w 1792 r., tzn. w czasach, gdy Jan Klug był właścicielem klucza swarzędzkiego. Wysoka na 90 stóp miała formę piramidy, opilastrowana na narożach z zamkniętymi półkoliście oknami w opaskach. ...

W 1883 r. został wytoczony proces ks. prob. Dambkowi oraz 4 innym osobom, tj. kościelnemu Piotrowi Pawłowskiemu, wdowie pani Franciszce Rajewskiej, jej córce Stanisławie Chilomerowej, będącej wdową po nauczycielu oraz wnuczce Władysławie Chilomerównie. ... Powiadomienia prokuratora o przestępstwie, dokonali szkolny inspektor Lux i komisarz policji Büttner, po ukazaniu się krytycznej notatki w niemieckojęzycznym Tageblatt. ...

Wykaz plebanów swarzędzkich i wikarych od XV do 2 połowy XVI wieku z latami pełnienia funkcji:

- » **Mikołaj Głębocki**, 1417 – 1423,
- » **Jan** syn Andrzeja ze Stawu, 1428 – 1441,
- » **Mikołaj**, 1443 -?
- » **Wojciech**, 1459, ...

Wykaz znanych duchownych parafii swarzędzkiej od połowy XVII wieku do 2016 r.¹

¹ Wymienieni to proboszczowie, altarzyści i wikariusze. Niektórzy mogli przebywać w parafii jednocześnie.

Patrz również w rozdziale „Mechowo” przypisy nr

- » **Łukasz Zgierski** – 1653 r., kanonik NMP w Poznaniu;
- » **Franciszek Ptaszkiewicz** – 1752 r., altaryzta i promotor Bractwa Różańcowego;
- » **Michał Paczkowski** – 1762 r.;
- » **Jan Fengler** – od 1775 do 1777 r.;
- » **Michał Kociałkowski** – od 1777 do 1801 r.;
- » **Kasper Rüll** – od 1781 do 1782 r.; ...

Szkoła, germanizacja i walka o język polski

Systematyczne nauczanie dzieci ze Swarzędza miasta i wsi oraz okolicznych miejscowości podjęto w 1833 r. Nie mniej, już w XVII-wiecznych dokumentach znajdują się wzmianki o wiejskiej szkole przy swarzędzkim kościele św. Marcina. ...

...dzięki Kronice Szkoły we wsi Swarzędz zaprowadzonej przez nauczyciela Wolińskiego znane są niektóre, odtworzone przez niego fakty z pracy placówki w latach 1832 – 1872. Systematyczne prowadzenie Kroniki rozpoczął on od 1873 r. ... Jedną z metod germanizacji stosowanych przez inspektora Luxa było przenoszenie uczniów narodowości polskiej uczących się w klasach z językiem polskim do klas z językiem niemieckim. Podstawą kwalifikacji było niemiecko brzmiące nazwisko, często tylko w pojęciu pruskiego inspektora. ... Wszystkie wspomniane czynniki spowodowały rozpalenie się w Wielkopolsce strajku szkolnego w 1906 r., który trwał do czerwca 1907 r. Strajkowały również dzieci

35 o administratorach i komendarzach parafii.

szkolne w Swarzędzu wsi. ...

Po klęsce Niemiec w 1918 r. i zwycięskim powstaniu wielkopolskim sytuacja kadrowa w szkołach zaczęła się zmieniać. W katolickiej szkole ludowej w Swarzędzu wsi pracowali zarówno nauczyciele narodowości polskiej jak i niemieckiej. ...

Połączenie wsi Swarzędz z miastem

W końcu XIX w., południowe granice Swarzędza wsi i północne Swarzędza miasta, zetknęły się z sobą. Pojawiły się plany administracyjnego połączenia obydwóch miejscowości tym bardziej, że od dawna łączyły je więzi o charakterze gospodarczym, społecznym i kulturalnym. ... Dopiero jednak, na początku 1934 r. rada miejska w Swarzędzu na nadzwyczajnym zebraniu pod przewodnictwem burmistrza Staniewskiego obradowała nad projektem Wydziału Powiatowego na powiat Poznań „o przyłączenie Swarzędza Wsi i dworu do miasta Swarzędza”. Rada przyjęła projekt, a w maju tego roku Ministerstwo Spraw Wewnętrznych ogłosiło stosowne zarządzenie. ...

Mieszkańcy, przez jakiś czas używali jednak w mowie potocznej wyrażenia „Swarzędz wieś” dotyczącego domów i terenów położonych nad jeziorem. ...

Antoni Kobza